

**INSTYTUT RYBACTWA ŚRÓDLĄDOWEGO  
im. STANISŁAWA SAKOWICZA  
w Olsztynie**

**Analiza sektora rybackiego na potrzeby realizacji  
rozwoju lokalnego kierowanego przez społeczność  
w ramach Europejskiego Funduszu Morskiego,  
Rybołówstwa i Akwakultury na lata 2021-2027**

Opracowanie wykonane w ramach Umowy nr BFN.DR.94.2023 pomiędzy  
Ministerstwem Rolnictwa i Rozwoju Wsi a Instytutem Rybactwa Śródlądowego  
im. Stanisława Sakowicza w Olsztynie

autorzy: dr Leszek Myszkowski, dr inż. Tomasz Czerwiński

**Olsztyn, czerwiec 2023 r.**

# 1. Identyfikacja obszaru rybackiego

## 1.1. Opis obszaru rybackiego w oparciu o dane uzyskane w kwestionariuszach RRW-19 oraz dane CMR.

Wartość połowów morskich w 2021 roku wyniosła 163 641 tys. zł natomiast w 2020 roku 152 785 tys. zł. Zatrudnienie na jednostkach morskich w 2021 roku wynosiło 2311 etatów natomiast w 2020 roku wyniosło 2067 etatów. W porównaniu do 2020 roku liczba aktywnych kutrów zmniejszyła się o 7,9% z 870 do 801 w 2021 roku.

Tabela 1 Liczba jednostek, wartość połowów oraz zatrudnienie w 2021 roku

Województwo	Liczba kutrów morskich	Wartość połowów (tys.PLN)	Zatrudnienie (etaty)
pomorskie	396	80 937,98	1 146,29
warmińsko-mazurskie	69	10 816,21	196,72
zachodniopomorskie	336	71 887,05	968,36
<b>Razem</b>	<b>801</b>	<b>163 641,23</b>	<b>2 311,38</b>

## 1.2. Opis obszaru rybackiego w oparciu o dane uzyskane w kwestionariuszach RRW-22.

Badania przeprowadzono na zbiorze podmiotów prowadzących chów i hodowlę ryb w stawach rybnych oraz innych urządzeniach, zinwentaryzowanych przy użyciu kwestionariusza RRW-22.

Otrzymano informacje (kwestionariusze RRW-22) od 1120 podmiotów, w tym: 42 kwestionariuszy z gospodarstw stawowych o łącznej powierzchni ewidencyjnej 752 ha i 3 gospodarstw prowadzących akwakulturę intensywną, które nie produkują ryb konsumpcyjnych natomiast produkują i sprzedają wyłącznie materiał zarybieniowy i obsadowy oraz 69 gospodarstw o łącznej powierzchni ewidencyjnej stawów 1515 ha nie produkowało ani ryb konsumpcyjnych ani materiału obsadowego (nie wykazano żadnej produkcji).

Powierzchnia ewidencyjna objętych analizą stawów ziemnych wynosiła 63297 ha, natomiast stawów betonowych 62,2 ha. W 2021 roku wykorzystywano 55127 ha (powierzchnia użytkowa) stawów ziemnych.

Tabela 2 Powierzchnia stawów ziemnych i produkcja karpia oraz ryb łososiowatych w podziale na województwa

Województwo	Powierzchnia ewidencyjna [ha]	Powierzchnia użytkowa [ha]	Produkcja karpia [tony]	Produkcja ryb łososiowatych [tony]
dolnośląskie	10490	9295	1 141	138
kujawsko-pomorskie	1402	1136	328	68
lubelskie	8863	7546	2 736	414
lubuskie	2564	2245	1 055	69
łódzkie	3698	3297	816	108
małopolskie	3971	3447	1 133	334
mazowieckie	4778	4057	1 518	311
opolskie	2930	2227	1 039	26
podkarpackie	3452	3039	1 266	0
podlaskie	586	521	117	15
pomorskie	325	234	37	10 405
śląskie	5798	5416	2 010	1 230
świętokrzyskie	3592	3020	1 011	81
warmińsko-mazurskie	3531	3119	1 027	1 011
wielkopolskie	5860	5232	1 935	262
zachodnio-pomorskie	1458	1296	210	8 109
<b>Razem</b>	<b>63297</b>	<b>55127</b>	<b>17 380</b>	<b>21 908</b>

W 2020 roku łączna produkcja 30 gatunków ryb, jednego gatunku skorupiaków oraz ryb bez podania nazwy gatunkowej, przeznaczonych do konsumpcji wyniosła 44,2 tys. ton i była niższa o ok. 5,86 tys. ton (11,7%) od rezultatu z poprzedniego sezonu. Podobnie jak w ubiegłych latach, w 2021 r. w zestawieniach produkcji ryb zdecydowanie dominowały dwa główne gatunki polskiej akwakultury słodkowodnej, karp i pstrąg tęczowy. Udział ilościowy karpia w całej produkcji akwakultury wynosił 39,3%, natomiast pstrąga tęczowego 46,3%, na pozostałe gatunki ryb przypada 14,4%.

W 2021 roku produkcja karpia konsumpcyjnego wyniosła 17,38 tys. ton i była niższa o 3,77 tys. ton od rezultatu z poprzedniego sezonu, natomiast produkcja najbardziej popularnego gatunku ryb łososiowatych, pstrąga tęczowego wyniosła 20,50 tys. ton, o 520 ton mniej niż w 2020 r. Spadek produkcji karpia w 2021 r. w porównaniu z poprzednim rokiem wyniósł 17,8%, natomiast produkcja pstrąga tęczowego zmniejszyła się o 2,5%. Udział karpia w produkcji ogólnej akwakultury systematycznie, z roku na rok obniża się.

W 2021 r. udział ten wynosił 54,9%, natomiast w 2020 r. 39,3%. Wzbogacanie akwakultury o nowe gatunki ryb (głównie łososiowate i jesiotrowate) oraz wzrost produkcji w

intensywnych systemach chowu i hodowli powodują, że udział karpia w ogólnej produkcji ryb systematycznie spada.

W 2021 r. produkcja istotnych w polikulturach z karpem, tak zwanych ryb roślinożernych (tołpyga biała, tołpyga pstra i amur biały) wyniosła 1,56 tys. ton i była mniejsza o 17,5% niż w roku poprzednim. Odnotowano spadek produkcji cenionych przez konsumentów i poszukiwanych na rynku ryb drapieżnych (szczupak, sandacz, sum europejski, okoń) łącznie na do 414 ton, (430 ton w 2020 r.). Produkcja sandacza, bardzo cennego z ekonomicznego punktu widzenia, gatunku ryb słodkowodnych wzrosła się w porównaniu z poprzednim rokiem o 8,3% do 44,6 ton. Odnotowano spadek produkcji ryb jesiotrowatych z rodzaju *Acipenser*. Wyniosła ona 0,93 tys. ton wobec 1,07 tys. ton rok wcześniej (spadek o 13,1%). W 2021 r. chów ryb jesiotrowatych zadeklarowało 81 podmiotów, o 2 więcej niż w 2020 r.

Produkcja najbardziej popularnego gatunku ryb łososiowatych, pstrąga tęczowego wyniosła w 2021 r. 20,5 tys. ton, wobec 21,0 tys. ton w 2020 r (spadek o 2,5%). Łączna produkcja czterech wykazywanych w kwestionariuszach RRW-22 gatunków pstrągów wyniosła 21,9 tys. ton wobec 23,7 tys. ton uzyskanych w 2020 r. (spadek o 7,6%). W 2021 r., podobnie jak w latach poprzednich, w chowie pstrągów zdecydowanie dominowały pstrągi tęczowe (90,8%). Kolejne miejsca zajmowały palie (4,3% udziału) oraz pstrągi źródlane 1,8%). W 2020 r. łączna produkcja wszystkich analizowanych gatunków ryb łososiowatych (pstrągów, troci oraz łososi atlantyckich) przeznaczonych do konsumpcji wyniosła 22,6 tys. ton wobec 24,4 tys. ton w 2020 r. co oznacza spadek o 7,4%.

Produkcja pstrągów i innych ryb łososiowatych w różnych systemach, zarówno z wodą przepływową jak i w systemach recyrkulacyjnych, jest tradycyjnie ulokowana głównie w nadmorskich regionach kraju natomiast produkcja karpia w Polsce środkowej i południowej. Dwa nadmorskie województwa, pomorskie i zachodniopomorskie miały w 2021 roku łącznie jedynie 1,4% udziału w całkowitej produkcji krajowej karpia, natomiast w produkcji ryb łososiowatych zdecydowanie dominują, z udziałem 81,4% produkcji ogólnej tych gatunków. Województwo pomorskie w 2021 roku po raz kolejny w historii badań statystycznych przekroczyło pułap 10000 ton, z wynikiem 10405 ton. W rankingu wielkości produkcji karpia konsumpcyjnego tradycyjnie w 2021 roku przewodzi od kilku lat województwo lubelskie (3223 tony). Drugie miejsce zajmuje województwo śląskie (2010 ton), trzecie wielkopolskie (1935 ton)

Całkowite zatrudnienie w 2021 r., wykazane w kwestionariuszach wyniosło 6403 osoby i wyższe od zatrudnienia wykazywanego w poprzednim sezonie (6131).

Bezpośrednio w produkcji były zatrudnione 5484 osoby (85,7%), z czego na stałe 3645 osób, natomiast sezonowo 1839 osób. Pozostali pracownicy (niepracujący bezpośrednio w produkcji – między innymi pracownicy biurowi, magazynierzy, strażnicy rybaccy) to 919 osób (14,3%).

Uwzględniając pracowników zatrudnionych na stałe lub sezonowo bezpośrednio przy produkcji karpia obliczono wskaźnik zatrudnienia wynoszący 6,3 pracownika na 100 ha powierzchni ewidencyjnej. Przy obliczeniach uwzględniono karpiove gospodarstwa stawowe, w których karp konsumpcyjny stanowił co najmniej 70% produkcji wszystkich ryb handlowych, o powierzchni stawów powyżej 5 ha, zajmujące łącznie powierzchnię 43885 ha. W 2020 roku omawiany wskaźnik osiągnął wartość 7,1.

Dla gospodarstw powyżej 50 ha reprezentujących 36555 ha wskaźnik ten wyniósł 3,9 osoby na 100 ha (4,5 w 2020 roku). Wskaźnik ten w odniesieniu wyłącznie do pracowników zatrudnionych na stałe wyniósł 2,5 osoby na 100 ha (3,1 w 2020 r.).

Dla gospodarstw karpiowych w grupie o powierzchni 5-50 ha, reprezentujących 7329 ha wskaźnik zatrudnienia bezpośrednio przy produkcji wyniósł 18,2 osób na 100 ha (18,0 w 2020).

W gospodarstwach pstrągowych na jednego zatrudnionego przypada 26,2 (16,9 w 2020 roku) tony wyprodukowanych ryb konsumpcyjnych, zaś na 1 zatrudnionego bezpośrednio przy produkcji na stałe 34,1 (22,4 w 2020 roku) ton. Dane dla gospodarstw, w których produkcja pstrągów wynosi co najmniej 70% całkowitej produkcji ryb konsumpcyjnych.

W gospodarstwach pstrągowych odsetek pracowników sezonowych wynosi obecnie 9,3% ogółu zatrudnionych natomiast w gospodarstwach karpiowych aż 38,2%. Różnica wynika głównie ze specyfiki obu typów gospodarstw. W gospodarstwach karpiowych spiętrzenie robót (w okresie jesiennych odłowów, świątecznej sprzedaży ryb pracochłonnych i trudnych do zmechanizowania odłowów wymaga zatrudnienia znacznej liczby pracowników sezonowych.

Podobnie jak w poprzednim sezonie, najwyższe zatrudnienie w 2021 roku odnotowano w województwie śląskim (785), najniższe w województwie podlaskim (59 osób).

Dominacja produkcji ryb łososiowatych i wielkość tej produkcji w województwach pomorskim i zachodniopomorskim powodują, że w tych dwóch województwach wartość sprzedanych ryb konsumpcyjnych w przeliczeniu na jednego pracownika jest najwyższa w kraju i w 2020 roku wynosiła odpowiednio 219,6 tys. zł i 296,8 tys. zł. W obu wymienionych województwach nastąpił spadek tego wskaźnika w stosunku do poprzedniego sezonu. Stosunkowo wysoka wartość stwierdzona w województwie wielkopolskim (161,6 tys. zł) związana jest z produkcją kawioru w tym województwie. W województwach, w których

przeważa produkcja niskointensywna, podobnie jak w poprzednich badaniach wymieniony wskaźnik zazwyczaj nie przekracza kwoty ok. 70 tys. zł. Najniższy wskaźnik, równy 31,3 tys. zł odnotowano w woj. podlaskim.

Tabela 3 Zatrudnienie i wartość sprzedanych ryb na zatrudnionego w podziale na województwa

Województwo	Liczba zatrudnionych	tys. PLN / osobę
dolnośląskie	471	46,6
kujawsko-pomorskie	155	54,4
lubelskie	636	70,9
lubuskie	202	79,3
łódzkie	512	33,8
małopolskie	381	61,0
mazowieckie	489	51,5
opolskie	257	60,8
podkarpackie	213	57,1
podlaskie	59	31,3
pomorskie	554	219,6
śląskie	785	63,2
świętokrzyskie	315	49,2
warmińsko-mazurskie	466	63,5
wielkopolskie	515	161,6
zachodniopomorskie	394	296,8
<b>Razem</b>	<b>6403</b>	<b>94,2</b>

## 1.2. Opis obszaru rybackiego w oparciu o dane uzyskane w kwestionariuszach RRW-23.

Badania opierały się na zbiorze podmiotów prowadzących gospodarkę rybacką na publicznych śródlądowych powierzchniowych wodach płynących, przy użyciu kwestionariusza RRW-23.

Kwestionariusz RRW-23 „Zestawienie dotyczące gospodarki rybackiej prowadzonej w publicznych śródlądowych wodach powierzchniowych płynących” obejmował m.in. następujące dane:

Informacje o połowach ryb i raków narzędziami i urządzeniami rybackimi w obwodach rybackich

Materiał zarybieniowy wprowadzony do wód obwodów rybackich

Zatrudnienie

Ogółem otrzymano 397 prawidłowo wypełnionych kwestionariuszy od podmiotów gospodarczych użytkujących łącznie 395164,1664 ha publicznych śródlądowych wód powierzchniowych płynących. Przyjmując, zgodnie z danymi Instytutu Rybactwa Śródlądowego, że powierzchnia wód, która jest użytkowana rybacko wynosi w przybliżeniu 480000 ha, zebrana i poddana analizie próba śródlądowych wód płynących, obejmuje 82,33% całkowitego ich areału. Skłania to do wysunięcia wniosku, że badana za rok 2021 próba użytkowników była wysoce reprezentatywna dla całości rybactwa w publicznych śródlądowych wodach powierzchniowych płynących.

We władaniu 397 uprawnionych do rybactwa, którzy nadesłali wypełnione kwestionariusze, było w 2021 roku 1797 obwodów rybackich z czego 1279 to obwody jeziorowe, 431 obwody rzeczne i 87 obwody ustanowione na zbiornikach zaporowych. W stosunku do całkowitej liczby obwodów rybackich w Polsce, wynoszącej 2315, rozpatrywana liczba 1797 obwodów stanowi 77,6%.

W kwestionariuszu RRW-23 za rok 2021 ankietowani ściśle określali województwo, w którym znajdują się użytkowane przez nich obwody rybackie, a użytkownicy wód na terenie różnych województw zobowiązani byli do wypełnienia formularzy dla każdego województwa osobno.

Podobnie jak w raportach za lata ubiegłe zwracają uwagę znaczne różnice między poszczególnymi województwami, tak pod względem liczby uprawnionych do rybactwa, jak i liczby i powierzchni obwodów rybackich. Podobnie jak w latach ubiegłych otrzymano kwestionariusze ze wszystkich województw, różnice w liczbie kwestionariuszy otrzymanych z poszczególnych województw pozostały jednak znaczące. Pod względem liczby uprawnionych do rybactwa, jak i liczby i powierzchni obwodów rybackich zwracają uwagę znaczne różnice między poszczególnymi województwami - najmniej kwestionariuszy nadeszło z woj. opolskiego (1) i świętokrzyskiego (3), natomiast zdecydowanie najwięcej z województw: warmińsko-mazurskiego (71), pomorskiego (61), podlaskiego (61), zachodniopomorskiego (60) i wielkopolskiego (46).

Podobne różnice dotyczą użytkowanych powierzchni. Największa powierzchnia obwodów rybackich wystąpiła w woj. warmińsko-mazurskim (106121,32 ha), następnie w województwach: zachodniopomorskim (51794,23 ha), pomorskim (38359,75 ha), kujawsko-pomorskim (34578,54 ha), mazowieckim (31252,03 ha) i wielkopolskim (26506,62 ha). Zdecydowanie najmniejsze powierzchnie obwodów rybackich miały podmioty z województw świętokrzyskiego (3361,00 ha), opolskiego (7368,70 ha) i dolnośląskiego (7999,79 ha).

Rozpiętości wynikają z następujących przyczyn:

- znacznych różnic w liczbie uprawnionych do rybactwa w poszczególnych województwach (duża ich liczba w regionach Pojezierzy Mazurskiego, Pomorskiego, Suwalszczyzny i Wielkopolski, niewielka liczba na terenach nizinnych, wyżynnych i górskich);
- pewnej „monopolizacji” użytkownika rybackiego w niektórych województwach, gdzie tak jak w opolskim i świętokrzyskim, silnie dominują okręgi Polskiego Związku Wędkarskiego, przy nikłym udziale lub całkowitym braku innych użytkowników.
- różnic w zwrocie procentowym kwestionariuszy RRW-23 w poszczególnych województwach, ale ten czynnik jest trudny do sprawdzenia, gdyż nie dysponujemy pełnymi wykazami użytkowników rybackich podległych odpowiednim RZGW. Wydaje się jednak, że dwa wyżej wymienione czynniki grają tu zdecydowanie przeważającą rolę.

W 2021 roku 397 badanych podmiotów gospodarczych, użytkujących łącznie ponad 395,2 tys. ha publicznych śródlądowych wód powierzchniowych płynących odłowiło za pomocą narzędzi i urządzeń rybackich łącznie 1809305 kg ryb towarowych, czyli około 1809 ton. Przewaga powierzchni jeziorowych obwodów rybackich w badanej próbie zdecydowała o tym, że większość połowów była dokonywana w jeziorach. Decyduje o tym również fakt, że w olbrzymiej większości rzecznych obwodów rybackich i w większej części zbiorników zaporowych nie prowadzi się odłowów narzędziami rybackimi.

Wartość globalna odłowów ryb w obwodach rybackich wyniosła w 2021 roku 20832116,26 zł (około 20,8 mln zł), w tym wartość odłowionych tarlaków 1271458,58 zł (około 1,27 mln zł), co w przeliczeniu na całkowitą użytkowaną powierzchnię wartość produkcji rybackiej wyniosła 52,72 zł/ha. Zdecydowanie na pierwszych miejscach pod względem ogólnej wartości odłowów były następujące gatunki: sielawa (4,77 mln zł), węgorz (4,13 mln zł), sandacz (2,64 mln zł), szczupak (2,37 mln zł), leszcz (2,10 mln zł), okoń (1,40 mln zł) i lin (1,32 mln zł).

Całkowita wielkość zatrudnienia w rozpatrywanych 397 podmiotach gospodarczych osiągnęła w 2021 roku 1748,5 etatów pełnych lub okresowych, w tym 599,5 etatu przypadało na rybaków zatrudnionych na stałe, 266 rybaków zatrudnionych sezonowo (na różnego rodzaju umowy-zlecenia) oraz 883 etaty na pozostałe osoby zatrudnione na stałe niebędące rybakami jeziorowymi.

Całkowita liczba rybaków zatrudnionych przez badane podmioty gospodarcze wyniosła w 2021 roku 865,5 etatu, co stanowiło 49,5% całkowitego zatrudnienia.



Biorąc pod uwagę liczbę rybaków zatrudnionych na stałe i sezonowo oraz całkowitą powierzchnię wód wykorzystywaną do celów rybackich przez uprawnionych do rybactwa (395164,1664 ha), wyliczono, że na 1 rybaka przypadło w 2021 roku 456,57 ha publicznych śródlądowych powierzchniowych wód płynących.

Analizowane podmioty w 2021 roku wprowadziły do publicznych śródlądowych wód powierzchniowych płynących 26 gatunków ryb o wartości 43 079 613,42 złotych.

Najwięcej podmiotów, podobnie jak w całym okresie badań w ramach PBSSP dotyczących rybactwa, zarybiało gatunkami cennymi ekologicznie (szczupak, węgorz, sandacz, sum; karpiołate litoralne – lin i karaś pospolity; koregonidy – sielawa i sieja; łososiowate – pstrąg potokowy; karpiołate reofilne – jaź, kleń), często jednocześnie cennymi ekonomicznie (węgorz, sandacz, sielawa, sieja, szczupak, sum, lin), a także i społecznie (gatunki cenne z wędkarskiego punktu widzenia – szczupak, sandacz, pstrąg potokowy, karp, sum, lin, jaź, sieja, oraz gatunki ważne, jako produkt regionalny – sielawa, sieja, węgorz). Najważniejszymi gatunkami zarybiło od około 81% (szczupak) do około 13% (siejka) całkowitej liczby analizowanych podmiotów.

W rankingu wartości zarybień dominantem od lat pozostaje szczupak, którego udział wartości w całkowitej wartości materiału zarybieniowego wynosił ponad 26,65%. Na kolejnych miejscach znalazły się sandacz i pstrąg potokowy, a następnie lin, węgorz i karp. Udziały w całkowitej wartości zarybień pozostałych gatunków nie przekroczyły 5%. Powyżej wymienione gatunki ryb były najważniejszymi gatunkami w gospodarce zarybieniowej prowadzonej w 2021 roku w wodach obwodów rybackich. Gospodarki zarybieniowej mierzonej wartością finansową przeprowadzonych zarybień.

## 2. Metodologia wyliczenia wielkości sektora

Wyliczenie wielkości sektora rybackiego przeprowadzono w oparciu o następujące dane:

### **Akwakultura (kwestionariusz RRW-22)**

- Liczba podmiotów
- Wartość produkcji rybackiej (suma wartości sprzedanych ryb konsumpcyjnych oraz wartość sprzedanego materiału obsadowego i zarybieniowego)
- Zatrudnienie na stałe
- Zatrudnienie sezonowe

Dane zostały zagregowane terytorialnie na poziomie gmin w oparciu o dane adresowe podane w kwestionariuszach RRW-22. W przypadku większych podmiotów posiadających obiekty w więcej niż jednej gminie przeprowadzono wywiad telefoniczny, jeżeli podano dane kontaktowe. W przypadku, kiedy nie udało się określić gminy wartości poszczególnych zmiennych dla tych podmiotów oznaczono w tabeli danych jako „nieustalone”.

### **Połowy morskie (dane CMR oraz kwestionariusz RRW-19, dane uzyskane z Morskiego Instytutu Rybackiego)**

- Liczba kutrów
- Wartość połowów
- Zatrudnienie

Obliczenia wartości połowów na podstawie danych CMR (RPT08). Dane dotyczą wartości wyładunków ryb statków rybackich według kryterium portu rejestracji statku w danym porcie/gminie. Zatrudnienie - dane szacunkowe średniej obsady statku na podstawie RRW-19. Bez obsługi lądowej.

### **Gospodarka rybacka na publicznych śródlądowych powierzchniowych wodach płynących (kwestionariusz RRW-23)**

- Liczba podmiotów
- Wartość połowów
- Zatrudnienie na stałe
- Zatrudnienie sezonowe

Podmioty prowadzące gospodarkę rybacką na publicznych śródlądowych powierzchniowych wodach płynących zazwyczaj prowadzą działalność na obszarach wielu gmin. W celu wykonania agregacji terytorialnej na poziomie gmin przeprowadzono wywiady telefoniczne. W przypadku Okręgów Polskiego Związku Wędkarskiego wystąpiono do Zarządu Głównego PZW z prośbą o udostępnienie szczegółowych danych na dostarczonych wzorach arkuszy kalkulacyjnych przygotowanych przez IRŚ. W przypadku podmiotów prowadzących działalność na obszarach wielu gmin dane zawarte w kwestionariuszach RRW-23 podzielono na liczbę gmin i każdej gminie przypisano odpowiednią wartość.

Ponieważ tylko około 20% podmiotów prowadzących działalność na obszarach wielu gmin udzieliło odpowiedzi na prośbę o szczegółowe dane, wartości poszczególnych zmiennych dla tych pomiotów oznaczono w tabeli danych jako „nieustalone”.

W podsumowaniu należy zaznaczyć, że system gromadzenia danych na potrzeby statystyki publicznej (kwestionariusze RRW-19, RRW-22, RRW-23) nie został przewidziany do terytorialnej analizy danych. Z tego powodu przedstawione w tabeli wyników dane są szacunkowe i mogą zawierać błędy.

**Tabela 4 Analiza sektora rybackiego w 2021 roku**

			RRW-22				RRW-19, dane CMR			RRW-23				Wszystkie dane	
Województwo	Powiat	Gmina	Liczba podmiotów akwakultury	Wartość produkcji akwakultury (PLN)	Zatrudnienie na stałe (etaty)	Zatrudnienie czasowe (etaty)	Liczba kutrów morskich	Wartość połowów (PLN)	zatrudnienie (etaty)	Liczba podmiotów	Wartość odłowów (PLN)	Zatrudnienie na stałe (etaty)	Zatrudnienie czasowe (etaty)	Wartość produkcji (% krajowej)	Zatrudnienie (stałe+czasowe)
dolnośląskie	bolesławiecki	Osiecznica	1	308 588,00	3									0,03	3,00
dolnośląskie	dzierżoniowski	Niemcza	1	37 080,00	1									0,00	1,00
dolnośląskie	jeleniogórski	Mysłakowice	1	26 574,00	2									0,00	2,00
dolnośląskie	jeleniogórski	Podgórzyn	2	334 160,84	2	1				1	257,37	1,09	-	0,04	4,09
dolnośląskie	kłodzki	Lądek-Zdrój	1	568 100,00	8	4								0,06	12,00
dolnośląskie	legnicki	Chojnów	4	3 872 687,37	22	5								0,43	27,00
dolnośląskie	legnicki	Kunice	2	139 000,00	4									0,02	4,00
dolnośląskie	legnicki	Miłkowice	4	302 511,00	10	5								0,03	15,00
dolnośląskie	lubański	Lubań	5	447 526,69	10	3								0,05	13,00
dolnośląskie	lubiński	Lubin	1	384 117,40	5									0,04	5,00
dolnośląskie	lwówecki	Lubomierz	1	35 020,00	3	2								0,00	5,00
dolnośląskie	m. Jelenia Góra	Jelenia Góra	1	106 110,60	1	3								0,01	4,00
dolnośląskie	m. Legnica	Legnica	1	-	2	2								0,00	4,00
dolnośląskie	milicki	Cieszków	5	297 765,56	11	10								0,03	21,00
dolnośląskie	milicki	Krośnice	4	116 713,42	6	4								0,01	10,00
dolnośląskie	milicki	Milicz	10	5 358 728,05	165	38								0,60	203,00
dolnośląskie	oleśnicki	Dobroszyce	2	250 918,30	5	2								0,03	7,00
dolnośląskie	oleśnicki	Międzybórz	1	174 657,10	2	2								0,02	4,00
dolnośląskie	oleśnicki	Twardogóra	1	39 566,20	1									0,00	1,00
dolnośląskie	oławski	Oława	1	378 200,00	2									0,04	2,00
dolnośląskie	polkowicki	Radwanice	1	334 471,90	3									0,04	3,00
dolnośląskie	trzebnicki	Zawonia	1	80 958,00	0,5									0,01	0,50
dolnośląskie	trzebnicki	Żmigród	2	757 737,57	7	3								0,09	10,00
dolnośląskie	wołowski	Wińsko	2	19 394,90	4									0,00	4,00
dolnośląskie	wołowski	Wołów	6	1 157 356,42	8	11								0,13	19,00
dolnośląskie	wrocławski	Długołęka	3	1 179 580,77	11	9								0,13	20,00
dolnośląskie	wrocławski	Kąty Wrocławskie	1	199 553,75	2	1								0,02	3,00
dolnośląskie	wrocławski	Mietków	1	38 531,01	2									0,00	2,00
dolnośląskie	ząbkowicki	Ziębice	1	359 462,50	1									0,040	1,00

dolnośląskie	ząbkowicki	Złoty Stok	1	19 312,50	1									0,002	1,00
dolnośląskie	zgorzelecki	Bogatynia	2	114 568,88	3	8								0,013	11,00
dolnośląskie	zgorzelecki	Węgliniec	1	178 899,66	4									0,020	4,00
dolnośląskie	zgorzelecki	Zielona Góra	1	575,36	4									0,000	4,00
kujawsko-pomorskie	aleksandrowski	Ciechocinek								1	114 982,00	2,50	0,50	0,013	3,00
kujawsko-pomorskie	aleksandrowski	Nieszawa								1	10 257,00	-	1,00	0,001	1,00
kujawsko-pomorskie	aleksandrowski	Raciążek								1	14 909,86	0,80	0,20	0,002	1,00
kujawsko-pomorskie	aleksandrowski	Waganiec								1	60 762,00	4,05	2,60	0,007	6,65
kujawsko-pomorskie	aleksandrowski	Zakrzewo								1	250 409,67	11,42	0,14	0,028	11,56
kujawsko-pomorskie	brodnicki	Bobrowo								1	194 487,44	4,30	1,90	0,022	6,20
kujawsko-pomorskie	brodnicki	Brodnica	3	850 996,70	4	1				1	45 790,89	1,40	-	0,101	6,40
kujawsko-pomorskie	brodnicki	Brzozie								1	12 453,81	0,94	-	0,001	0,94
kujawsko-pomorskie	brodnicki	Jabłonowo Pomorskie								1	73 521,04	1,48	-	0,008	1,48
kujawsko-pomorskie	brodnicki	Zbiczno	1	459 292,99	0					1	26 945,00	2,00	-	0,055	2,00
kujawsko-pomorskie	bydgoski	Białe Błota	1	440 831,28	3	3								0,049	6,00
kujawsko-pomorskie	bydgoski	Dąbrowa Chełmińska								1	187 231,11	9,00	0,14	0,021	9,14
kujawsko-pomorskie	bydgoski	Dobrcz	1	368 498,98	3					1	-	0,21	-	0,041	3,21
kujawsko-pomorskie	bydgoski	Koronowo								1	-	2,00	-	0,000	2,00
kujawsko-pomorskie	bydgoski	Nowa Wieś Wielka								1	191,51	0,29	-	0,000	0,29
kujawsko-pomorskie	bydgoski	Osielsko								1	-	0,21	-	0,000	0,21
kujawsko-pomorskie	bydgoski	Sicienko								1	113 624,26	1,17	-	0,013	1,17
kujawsko-pomorskie	bydgoski	Solec Kujawski	2	163 031,86	5					1	1 148,20	1,00	-	0,018	6,00
kujawsko-pomorskie	chełmiński	Kijewo Królewskie								1	12 453,81	0,94	-	0,001	0,94
kujawsko-pomorskie	chełmiński	Lisewo								1	8 981,74	0,15	-	0,001	0,15
kujawsko-pomorskie	chełmiński	Papowo Biskupie								1	-	-	1,00	0,000	1,00
kujawsko-pomorskie	golubsko-dobrzyński	Ciechocin								1	8 981,74	0,15	-	0,001	0,15
kujawsko-pomorskie	golubsko-dobrzyński	Golub-Dobrzyń								1	118 268,00	3,00	4,00	0,013	7,00
kujawsko-pomorskie	golubsko-dobrzyński	Kowalewo Pomorskie								1	137 216,25	6,00	-	0,015	6,00
kujawsko-pomorskie	golubsko-dobrzyński	Radomin								1	115 081,00	1,00	2,00	0,013	3,00
kujawsko-pomorskie	golubsko-dobrzyński	Zbójno								1	257,37	1,09	-	0,000	1,09
kujawsko-pomorskie	grudziądzki	Gruta	1	309 338,70	2					1	289 740,06	3,45	3,67	0,067	9,12
kujawsko-pomorskie	grudziądzki	Łasin								1	-	0,21	-	0,000	0,21
kujawsko-pomorskie	grudziądzki	Rogóźno								1	191,51	0,29	-	0,000	0,29
kujawsko-pomorskie	grudziądzki	Świecie nad Osą	1	32 620,00	3									0,004	3,00
kujawsko-pomorskie	inowrocławski	Inowrocław	1	171 020,17	3					1	155 618,00	14,00	-	0,037	17,00
kujawsko-pomorskie	inowrocławski	Janikowo								1	94 861,40	1,60	0,40	0,011	2,00
kujawsko-pomorskie	inowrocławski	Kruszwica	1	279 618,83	5					1	-	0,80	0,40	0,031	6,20

kujawsko-pomorskie	inowrocławski	Pakość							1	191,51	0,29	-	0,000	0,29
kujawsko-pomorskie	inowrocławski	Rojewo							1	-	1,00	-	0,000	1,00
kujawsko-pomorskie	inowrocławski	Złotniki Kujawskie							1	-	0,30	-	0,000	0,30
kujawsko-pomorskie	lipnowski	Kikół							1	145 243,98	6,75	-	0,016	6,75
kujawsko-pomorskie	lipnowski	Lipno							1	4 594,00	2,00	-	0,001	2,00
kujawsko-pomorskie	lipnowski	Skępe	2	709 836,22	2	5			1	-	1,20	-	0,080	8,20
kujawsko-pomorskie	m. Włocławek	Włocławek	1	398 756,91	8				1	113 624,26	7,17	-	0,058	15,17
kujawsko-pomorskie	mogileński	Dąbrowa							1	9 173,25	0,44	-	0,001	0,44
kujawsko-pomorskie	mogileński	Jeziora Wielkie							1	-	2,00	-	0,000	2,00
kujawsko-pomorskie	mogileński	Mogilno							1	58 461,89	3,67	1,00	0,007	4,67
kujawsko-pomorskie	nakielski	Mrocza							1	257,37	1,09	-	0,000	1,09
kujawsko-pomorskie	nakielski	Nakło nad Notecią	1	2 450 290,15	13								0,275	13,00
kujawsko-pomorskie	radziejowski	Bytów							1	6 045,33	0,33	0,33	0,001	0,67
kujawsko-pomorskie	radziejowski	Piotrków Kujawski							1	412 803,08	8,33	1,33	0,046	9,67
kujawsko-pomorskie	radziejowski	Topólka							1	191,51	0,29	-	0,000	0,29
kujawsko-pomorskie	radziejowski	Toruń							1	8 495,57	2,54	-	0,001	2,54
kujawsko-pomorskie	rypiński	Brzuze							1	-	0,21	-	0,000	0,21
kujawsko-pomorskie	rypiński	Rogowo							1	-	0,50	0,50	0,000	1,00
kujawsko-pomorskie	rypiński	Rypin							1	-	0,21	-	0,000	0,21
kujawsko-pomorskie	rypiński	skrwilno							1	33 600,84	1,83	-	0,004	1,83
kujawsko-pomorskie	rypiński	Wąpielsk							1	6 771,97	1,54	-	0,001	1,54
kujawsko-pomorskie	sępoleński	Kamień Krajeński							1	14 916,71	0,75	0,50	0,002	1,25
kujawsko-pomorskie	sępoleński	Sępólno Krajeńskie	1	-	2				1	8 981,74	0,15	-	0,001	2,15
kujawsko-pomorskie	sępoleński	Więcbork							1	-	0,33	-	0,000	0,33
kujawsko-pomorskie	świecki	Dragacz							1	-	0,30	-	0,000	0,30
kujawsko-pomorskie	świecki	Nowe							1	2 567,06	2,00	-	0,000	2,00
kujawsko-pomorskie	świecki	Pruszcz							1	1 834,01	-	3,00	0,000	3,00
kujawsko-pomorskie	świecki	Świecie							1	257,37	1,09	-	0,000	1,09
kujawsko-pomorskie	świecki	Warlubie							1	40 225,43	0,79	-	0,005	0,79
kujawsko-pomorskie	toruński	Chelmża							1	43 245,00	2,67	3,33	0,005	6,00
kujawsko-pomorskie	toruński	Czernikowo	1	191 786,00	2				1	45 451,87	72,86	-	0,027	74,86
kujawsko-pomorskie	toruński	Lubicz Dolny							1	12 453,81	0,94	-	0,001	0,94
kujawsko-pomorskie	toruński	Łubianka							1	257,37	1,09	-	0,000	1,09
kujawsko-pomorskie	toruński	Obrowo							1	-	0,30	-	0,000	0,30
kujawsko-pomorskie	toruński	Zławieś Wielka							1	55 266,05	1,67	2,33	0,006	4,00
kujawsko-pomorskie	tucholski	Cekcyn							1	191,51	0,29	-	0,000	0,29
kujawsko-pomorskie	tucholski	Gostycyn							1	2 567,06	2,00	-	0,000	2,00

kujawsko-pomorskie	tucholski	Kęsowo							1	191,51	0,29	-	0,000	0,29
kujawsko-pomorskie	tucholski	Lubiewo							1	-	-	1,00	0,000	1,00
kujawsko-pomorskie	tucholski	Śliwice							1	-	0,80	0,40	0,000	1,20
kujawsko-pomorskie	tucholski	Tuchola							1	38 020,00	1,05	0,60	0,004	1,65
kujawsko-pomorskie	wąbrzeski	Książki							1	2 567,06	2,00	-	0,000	2,00
kujawsko-pomorskie	wąbrzeski	Pluźnica							1	21 757,71	0,86	-	0,002	0,86
kujawsko-pomorskie	wąbrzeski	Wąbrzeźno							1	252 435,00	7,30	2,00	0,028	9,30
kujawsko-pomorskie	włocławski	Chocień							1	1 057,00	1,10	-	0,000	1,10
kujawsko-pomorskie	włocławski	Chodecz							1	-	0,30	-	0,000	0,30
kujawsko-pomorskie	włocławski	Fabianki							1	31 154,18	1,80	1,70	0,003	3,50
kujawsko-pomorskie	włocławski	Izbica Kujawska							1	191,51	0,29	-	0,000	0,29
kujawsko-pomorskie	włocławski	Kowala	1	194 134,40	1	4							0,022	5,00
kujawsko-pomorskie	włocławski	Lubanie							1	-	0,30	-	0,000	0,30
kujawsko-pomorskie	włocławski	Lubień Kujawski							1	8 525,28	0,50	1,00	0,001	1,50
kujawsko-pomorskie	żniński	Gąsawa	1	13 436,35	8	2			1	2 221,97	0,54	-	0,002	10,54
kujawsko-pomorskie	żniński	Żnin	1	44 928,56	1	1							0,005	2,00
lubelskie	białski	Piszczac	1	568 700,00	3	1							0,064	4,00
lubelskie	białski	Wisznice	1	8 240,00	1								0,001	1,00
lubelskie	biłgorajski	Aleksandrów	2	252 940,00	2	4							0,028	6,00
lubelskie	biłgorajski	Biszczka	1	-	3								0,000	3,00
lubelskie	biłgorajski	Łukowa	3	358 224,75	6	2							0,040	8,00
lubelskie	chelmski	Rejowiec Fabryczny	1	41 031,08	1								0,005	1,00
lubelskie	chelmski	Żmudź	1	520 970,00	2	7							0,058	9,00
lubelskie	hrubieszowski	Dołhobyczów	2	93 830,94	6								0,011	6,00
lubelskie	janowski	Janów Lubelski	1	929 307,00	4								0,104	4,00
lubelskie	janowski	Modliborzyce	7	888 488,12	13	10							0,100	23,00
lubelskie	janowski	Potok Wielki	12	1 559 204,96	22	18							0,175	40,00
lubelskie	krasnostawski	Krasnystaw	1	289 734,62	2								0,033	2,00
lubelskie	krasnostawski	Kraśniczyn	1	53 408,29	2								0,006	2,00
lubelskie	krasnostawski	Łopiennik Górny	1	275 503,00	3	3							0,031	6,00
lubelskie	kraśnicki	Kraśnik	2	153 731,62	4	2							0,017	6,00
lubelskie	lubartowski	Kamionka	1	16 411 114,12	16								1,842	16,00
lubelskie	lubartowski	Kock	2	6 619 298,15	31	8							0,743	39,00
lubelskie	lubartowski	Lubartów	1	59 285,00	1	8							0,007	9,00
lubelskie	lubelski	Bełżyce	3	48 167,64	3	2							0,005	5,00
lubelskie	lubelski	Garbów	1	3 605,57	1	3							0,000	4,00
lubelskie	lubelski	Niedzwica Duża	1	1 102 753,48	3	1							0,124	4,00

lubelskie	lukowski	Stanin	3	1 125 048,20	6	13								0,126	19,00
lubelskie	lukowski	Wojcieszków	1	276 576,00	4									0,031	4,00
lubelskie	m. Biała Podlaska	Biała Podlaska	2	41 076,40	4	10				1	70 971,61	1,80	0,90	0,013	16,70
lubelskie	m. Chełm	Chełm	2	284 517,63	2	2								0,032	4,00
lubelskie	m. Zamość	Zamość	2	195 837,75	2	3								0,022	5,00
lubelskie	opolski	Opole Lubelskie	4	6 583 873,92	19,5	16								0,739	35,50
lubelskie	opolski	Poniatowa	1	-	4									0,000	4,00
lubelskie	parczewski	Parczew	1	53 148,00	2	2								0,006	4,00
lubelskie	parczewski	Siemień	2	3 876 036,26	15	5								0,435	20,00
lubelskie	parczewski	Sosnowica	1	3 323 056,86	10					1	1 673,93	1,00	-	0,373	11,00
lubelskie	puławski	Baranów	3	110 694,10	5	9								0,012	14,00
lubelskie	puławski	Janowiec	1	130 089,00	2					1	18 178,67	1,30	2,00	0,017	5,30
lubelskie	puławski	Markuszów	2	574 368,10	18	16								0,064	34,00
lubelskie	puławski	Puławy	1	-	2									0,000	2,00
lubelskie	radzyński	Ulan-Majorat	3	1 488 830,65	9	9								0,167	18,00
lubelskie	rycki	Nowodwór	2	168 920,00	3	10								0,019	13,00
lubelskie	rycki	Stężycza								1	-	1,00	-	0,000	1,00
lubelskie	rycki	Ułęż	3	929 984,11	19	7								0,104	26,00
lubelskie	świdnicki	Świdnik	1	151 173,10	2	4								0,017	6,00
lubelskie	tomaszowski	Bełżec	3	1 178 726,85	13	5								0,132	18,00
lubelskie	tomaszowski	Łaszczów	1	884 049,00	6	12								0,099	18,00
lubelskie	tomaszowski	Tarnawatka	1	286 932,25	5	1								0,032	6,00
lubelskie	tomaszowski	Tomaszów Lubelski	2	216 459,65	13	4								0,024	17,00
lubelskie	włodawski	Stary Brus	1	354 185,70	6									0,040	6,00
lubelskie	zamojski	Adamów	3	3 275 760,70	7	3								0,368	10,00
lubelskie	zamojski	Grabowiec	3	278 550,53	30	4								0,031	34,00
lubelskie	zamojski	Suma końcowa								1	142 676,92	4,75	-	0,016	4,75
lubuskie	gorzowski	Deszczno	2	276 678,60	4									0,031	4,00
lubuskie	gorzowski	Kłodawa	1	379 213,50	2									0,043	2,00
lubuskie	gorzowski	Kostrzyn Nad Odrą								1	-	-	1,00	0,000	1,00
lubuskie	gorzowski	Lubiszyn	5	895 733,00	22									0,101	22,00
lubuskie	gorzowski	Lublin	10	4 612 129,69	41	24								0,518	65,00
lubuskie	gorzowski	Witnica								1	33 000,95	4,00	3,00	0,004	7,00
lubuskie	krośnieński	Bytnica								1	12 453,81	0,94	-	0,001	0,94
lubuskie	krośnieński	Gubin	3	627 710,21	7	2								0,070	9,00
lubuskie	krośnieński	Krosno Odrzańskie	3	4 724 399,35	15	3				1	172 020,23	1,75	3,25	0,550	23,00
lubuskie	międzyrzecki	Bledzew	3	170 627,74	4	1								0,019	5,00



lubuskie	międzyrzecki	Międzyrzecz	3	913 801,32	11	1				1	520,49	-	1,00	0,103	13,00
lubuskie	międzyrzecki	Przytoczna	1	97 781,09	2					1	69 910,85	2,14	-	0,019	4,14
lubuskie	międzyrzecki	Pszczew								1	2 221,97	2,54	-	0,000	2,54
lubuskie	międzyrzecki	Trzciel								1	40 225,43	0,79	-	0,005	0,79
lubuskie	nowosolski	Kolsko								1	-	1,00	-	0,000	1,00
lubuskie	ślubicki	Ośno Lubuskie	9	7 440 675,46	22	4								0,835	26,00
lubuskie	ślubicki	Rzepin								1	173 376,39	10,92	10,58	0,019	21,50
lubuskie	ślubicki	Rzeszów	2	589 920,00	4	5								0,066	9,00
lubuskie	strzelecko-drezdenecki	Dobiegniew	1	114 872,50	2					1	3 641,51	3,29	-	0,013	5,29
lubuskie	strzelecko-drezdenecki	Drezdenko	2	770 468,60	9	4				1	17 391,24	2,00	0,14	0,088	15,14
lubuskie	strzelecko-drezdenecki	Stare Kurowo								1	41 257,99	2,79	-	0,005	2,79
lubuskie	strzelecko-drezdenecki	Strzelce Krajeńskie	2	335 574,00	4	7				1	75 188,52	2,86	-	0,046	13,86
lubuskie	sulęciński	Lubniewice								1	17 568,25	0,63	-	0,002	0,63
lubuskie	sulęciński	Stońsk								1	1 820,13	-	1,00	0,000	1,00
lubuskie	sulęciński	Sulęcín	3	264 865,90	9	7								0,030	16,00
lubuskie	sulęciński	Torzym	1	38 353,00	4									0,004	4,00
lubuskie	świebodziński	Skąpe								1	12 453,81	0,94	-	0,001	0,94
lubuskie	świebodziński	Świebodzin								2	1 756,78	0,70	-	0,000	0,70
lubuskie	wschowski	Sława	1	-	5					1	-	0,33	-	0,000	5,33
lubuskie	zielonogórski	Babimost								1	16 909,86	1,80	1,20	0,002	3,00
lubuskie	zielonogórski	Czerwieńsk	1	88 580,00	1	1				1	2 036,02	-	1,00	0,010	3,00
lubuskie	zielonogórski	Kargowa								1	69 910,85	2,14	-	0,008	2,14
lubuskie	żagański	Iłowa	3	472 110,00	3	2								0,053	5,00
lubuskie	żagański	Małomice	1	71 094,72	1	3								0,008	4,00
lubuskie	żarski	Lipinki Łużyckie	1	184 347,80	2									0,021	2,00
lubuskie	żarski	Lubsko	2	262 417,00	2									0,029	2,00
lubuskie	żarski	Tuplice	1	49 934,40	1									0,006	1,00
lubuskie	żarski	Żary	2	521 407,71	6	2								0,059	8,00
łódzkie	bełchatowski	Drużbice	1	-	0									0,000	-
łódzkie	bełchatowski	Kłuki	1	489 997,25	2	2								0,055	4,00
łódzkie	bełchatowski	Rusiec								1	10 185,22	1,00	1,00	0,001	2,00
łódzkie	brzeziński	Brzeziny								1	-	0,21	-	0,000	0,21
łódzkie	łaski	Łask	3	64 794,42	3	2				1	2 221,97	0,54	-	0,008	5,54
łódzkie	łaski	Sędziejowice	1	90 988,00	2	1				1	13 965,00	-	1,00	0,012	4,00
łódzkie	łaski	Widawa								1	71 772,48	0,67	1,67	0,008	2,33
łódzkie	łaski	Wodzierady	2	75 811,90	2	3								0,009	5,00
łódzkie	łęczycki	Piątek	2	238 208,10	6									0,027	6,00

łódzkie	łęczycki	Świnice Warckie	6	69 702,96	9								0,008	9,00
łódzkie	łowicki	Bielawy	2	999 855,21	11	30							0,112	41,00
łódzkie	łowicki	Łowicz							1	191,51	0,29	-	0,000	0,29
łódzkie	łowicki	Łyszkowice	3	1 416 390,92	16	2							0,159	18,00
łódzkie	łódzki wschodni	Koluszki	1	37 645,47	1	2							0,004	3,00
łódzkie	łódzki wschodni	Rzgów	2	788 207,50	8								0,088	8,00
łódzkie	łódzki wschodni	Tuszyn	1	-	1								0,000	1,00
łódzkie	m. Skierniewice	Skierniewice	1	145 511,62	2	2			1	125 700,00	5,00	1,00	0,030	10,00
łódzkie	opoczyński	Mniszków	1	62 568,38	1	4							0,007	5,00
łódzkie	opoczyński	Opoczno	2	727 414,00	4	7							0,082	11,00
łódzkie	opoczyński	Opole	3	489 476,36	15	3							0,055	18,00
łódzkie	opoczyński	Poświętne	1	380 843,91	2								0,043	2,00
łódzkie	opoczyński	Sławno	3	7 310 973,85	23	1							0,821	24,00
łódzkie	opoczyński	Żarnów	2	1 573 105,00	5	3							0,177	8,00
łódzkie	pabianicki	Dobroń							1	150,00	-	1,00	0,000	1,00
łódzkie	pabianicki	Lutomiersk	4	256 585,36	6	2			1	191,51	0,29	-	0,029	8,29
łódzkie	pabianicki	Pabianice	2	1 231 238,90	5	2							0,138	7,00
łódzkie	pajęczański	Działoszyn							1	96 559,85	5,14	-	0,011	5,14
łódzkie	pajęczański	Nowa Brzeźnica	1	199 951,00	2	4							0,022	6,00
łódzkie	pajęczański	Rząśnia							1	1 615,15	-	1,00	0,000	1,00
łódzkie	piotrkowski	Gorzkowice	1	302 770,96	2	1							0,034	3,00
łódzkie	piotrkowski	Gorzków	1	89 705,88	2								0,010	2,00
łódzkie	piotrkowski	Łęki Szlacheckie	3	610 420,08	10								0,069	10,00
łódzkie	piotrkowski	Rozprza	1	96 480,00	1	2							0,011	3,00
łódzkie	poddębicki	Dalików	37	393 277,49	76	2							0,044	78,00
łódzkie	poddębicki	Pęczniew	8	1 310 279,58	19				1	201 296,50	3,33	0,67	0,170	23,00
łódzkie	poddębicki	Poddębice	18	221 424,01	38								0,025	38,00
łódzkie	poddębicki	Uniejów	1	5 073,96	2								0,001	2,00
łódzkie	poddębicki	Wartkowice	19	237 983,23	39								0,027	39,00
łódzkie	poddębicki	Zadzim	2	74 690,10	4				1	1 278,67	1,30	-	0,009	5,30
łódzkie	radomszczański	Gidle	1	198 787,00	1	2							0,022	3,00
łódzkie	radomszczański	Kobiele Wielkie	1	147 029,80	5	4							0,017	9,00
łódzkie	radomszczański	Kodrąb	1	136 213,77	4								0,015	4,00
łódzkie	radomszczański	Radomsko	2	195 379,00	3								0,022	3,00
łódzkie	radomszczański	Wielgomłyn	1	37 670,19	1	3							0,004	4,00
łódzkie	radomszczański	Żytno	1	202 837,90	3	3							0,023	6,00
łódzkie	rawski	Biała Rawska	1	49 791,41	2	7							0,006	9,00

łódzkie	rawski	Rawa Mazowiecka	1	912 651,48	5				1	201 296,50	3,33	0,67	0,125	9,00
łódzkie	sieradzki	Brzeźnio							1	52 105,05	1,67	0,33	0,006	2,00
łódzkie	sieradzki	Burzenin	1	1 332 590,00	5				1	191,51	0,29	-	0,150	5,29
łódzkie	sieradzki	Sieradz	4	1 404 093,74	4	2			1	21 791,93	5,00	1,00	0,160	12,00
łódzkie	sieradzki	Warta							1	191,51	0,29	-	0,000	0,29
łódzkie	sieradzki	Wróblew							1	107 279,08	2,83	1,31	0,012	4,14
łódzkie	skierniewicki	Glusk	1	467 517,00	2	12							0,052	14,00
łódzkie	skierniewicki	Kowiesy	3	195 716,37	14								0,022	14,00
łódzkie	tomaszowski	Będków	1	67 600,00	1								0,008	1,00
łódzkie	tomaszowski	Czerniewice	1	707 398,85	2	6							0,079	8,00
łódzkie	tomaszowski	Ujazd	2	292 397,60	2	1							0,033	3,00
łódzkie	wieluński	Konopnica							1	9 841,74	1,15	-	0,001	1,15
łódzkie	wieluński	Osjaków							1	55 234,91	5,00	3,14	0,006	8,14
łódzkie	wieluński	Ostrówek	1	21 218,00	1	3							0,002	4,00
łódzkie	wieluński	Wierzchlas							1	237 829,05	4,97	1,23	0,027	6,20
łódzkie	wieruszowski	Wieruszów	1	356 071,00	3	8							0,040	11,00
łódzkie	zduńskowolski	Zapolice							1	113 624,26	1,17	-	0,013	1,17
łódzkie	zgierski	Aleksandrów Łódzki	7	2 039 641,44	22	15							0,229	37,00
łódzkie	zgierski	Parzęczew	17	447 495,61	43								0,050	43,00
łódzkie	zgierski	Stryków							1	-	1,00	-	0,000	1,00
łódzkie	zgierski	Zgierz	11	334 360,57	25				1	191,51	0,29	-	0,038	25,29
małopolskie	bocheński	Bochnia	1	225 811,02	2	8							0,025	10,00
małopolskie	bocheński	Łapanów	1	379 373,19	3								0,043	3,00
małopolskie	brzeski	Borzęcin	1	1 970 910,68	14								0,221	14,00
małopolskie	brzeski	Dębno							1	87 373,00	7,00	-	0,010	7,00
małopolskie	chrzanowski	Libiąż	1	80 649,00	1	7							0,009	8,00
małopolskie	dąbrowski	Dąbrowa Tarnowska	1	683 503,84	3	8							0,077	11,00
małopolskie	dąbrowski	Olesno	2	188 761,50	2								0,021	2,00
małopolskie	gorlicki	Ropa	2	812 989,00	6	1							0,091	7,00
małopolskie	gorlicki	Uścimów	2	538 821,84	4	3							0,060	7,00
małopolskie	limanowski	Laskowa	1	215 128,00	3								0,024	3,00
małopolskie	limanowski	Niedźwiedź	1	9 579,00	0	2							0,001	2,00
małopolskie	m. Nowy Sącz	Nowy Sącz	2	972 052,20	23,5								0,109	23,50
małopolskie	miechowski	Słaboszów	1	357 964,00	4	2							0,040	6,00
małopolskie	myślenicki	Dobczyce							1	121 800,68	4,63	3,00	0,014	7,63
małopolskie	myślenicki	Myślenice	1	107 243,00	1				1	19 175,00	2,00	-	0,014	3,00
małopolskie	nowosądecki	Łabowa	1	566 500,00	1	3							0,064	4,00

małopolskie	nowotarski	Czarny Dunajec	2	1 953 030,00	5	4								0,219	9,00
małopolskie	oświęcimski	Brzeszcze	6	3 847 311,63	22	18								0,432	40,00
małopolskie	oświęcimski	Kęty	2	979 472,63	8	7								0,110	15,00
małopolskie	oświęcimski	Kielce	1	66 099,50	2	4								0,007	6,00
małopolskie	oświęcimski	Osiek	9	889 596,34	35	19				1	191,51	0,29	-	0,100	54,29
małopolskie	oświęcimski	Oświęcim	10	1 716 250,52	15	19								0,193	34,00
małopolskie	oświęcimski	Polanka Wielka	2	91 356,95	3									0,010	3,00
małopolskie	oświęcimski	Przeciszów	1	77 434,99	19									0,009	19,00
małopolskie	oświęcimski	Zator	4	2 873 106,10	23	10								0,322	33,00
małopolskie	proszowicki	Koniusza	1	48 585,10	2	8								0,005	10,00
małopolskie	suski	Zawoja	2	1 813 740,00	6									0,204	6,00
małopolskie	tatzański	Białystok	1	158 742,65	14									0,018	14,00
małopolskie	tatzański	Zakopane	1	2 602 800,00	4	6								0,292	10,00
małopolskie	wadowicki	Andrychów	1	270 081,66	15									0,030	15,00
małopolskie	wadowicki	Brzeźnica	2	19 642,10	2									0,002	2,00
małopolskie	wadowicki	Spytkowice	2	79 029,00	3	8								0,009	11,00
małopolskie	wadowicki	Tomice	1	706 631,50	5	4								0,079	9,00
małopolskie	wadowicki	Wadowice	1	51 912,00	1									0,006	1,00
małopolskie	wielicki	Gdów	3	317 620,19	4	5								0,036	9,00
mazowieckie	ciechanowski	Grudusk	1	258 539,50	1									0,029	1,00
mazowieckie	garwoliński	Garwolin	1	107 377,50	1	3								0,012	4,00
mazowieckie	garwoliński	Górzno	1	178 164,25	1	2								0,020	3,00
mazowieckie	garwoliński	Wilga	1	153 470,00	3	3								0,017	6,00
mazowieckie	gostyniński	Gostynin	1	43 899,67	2									0,005	2,00
mazowieckie	grodziski	Jaktorów	1	88 294,90	1	1								0,010	2,00
mazowieckie	grójceki	Gościeradów	1	-	2									0,000	2,00
mazowieckie	grójceki	Nowe Miasto nad Pilicą	5	1 076 425,60	7	9								0,121	16,00
mazowieckie	grójceki	Pniewy	1	244 934,00	1									0,027	1,00
mazowieckie	grójceki	Warka	1	152 632,50	2	3								0,017	5,00
mazowieckie	kozienski	Garbatka-Letnisko	1	958 640,67	6	2								0,108	8,00
mazowieckie	kozienski	Gniewosów	1	94 298,56	2	4								0,011	6,00
mazowieckie	kozienski	Grabów nad Pilicą	1	153 882,00	2	1								0,017	3,00
mazowieckie	kozienski	Kozienice	1	5 464,89	1									0,001	1,00
mazowieckie	legionowski	Legionowo	1	371 624,00	3									0,042	3,00
mazowieckie	legionowski	Serock								1	-	0,21	-	0,000	0,21
mazowieckie	lipski	Ciepielów	1	2 747 116,91	8									0,308	8,00
mazowieckie	łosicki	Platerów	1	543 771,08	2									0,061	2,00

mazowieckie	m. Plock	Plock							1	1 772,56	0,29	1,00	0,000	1,29
mazowieckie	m. Radom	Radom	1	69 285,80	3								0,008	3,00
mazowieckie	m. Siedlce	Siedlce	4	701 312,42	14	25							0,079	39,00
mazowieckie	makowski	Sypniewo							1	-	0,30	-	0,000	0,30
mazowieckie	miński	Halinów	1	837 781,77	69								0,094	69,00
mazowieckie	miński	Mińsk Mazowiecki	2	231 551,95	2	4							0,026	6,00
mazowieckie	miński	Mrozy	2	1 252 881,70	6	6							0,141	12,00
mazowieckie	miński	Siennica	2	124 424,00	4	8							0,014	12,00
mazowieckie	miński	Stanisławów	1	178 962,50	2								0,020	2,00
mazowieckie	mławski	Lipowiec Kościelny	1	1 652 170,72	5								0,185	5,00
mazowieckie	mławski	Szydłowo	3	210 431,58	7	1			1	26 611,59	2,00	1,00	0,027	11,00
mazowieckie	nowodworski	Leoncin	2	2 631 457,81	6	1							0,295	7,00
mazowieckie	ostrołęcki	Goworowo	1	734 981,22	4	5							0,082	9,00
mazowieckie	otwocki	Otwock	1	-	0	3							0,000	3,00
mazowieckie	piaseczyński	Konstancin-Jeziorna	2	512 117,52	4								0,057	4,00
mazowieckie	piaseczyński	Piaseczno	1	1 054 216,94	15								0,118	15,00
mazowieckie	piaseczyński	Tarczyn	1	959 027,71	5								0,108	5,00
mazowieckie	płocki	Słubice							1	1 321,81	2,00	-	0,000	2,00
mazowieckie	płoński	Dzierżążnia	1	16 737,50	1	4							0,002	5,00
mazowieckie	pruszkowski	Nadarzyn	1	-	3	2							0,000	5,00
mazowieckie	pruszkowski	Raszyn	2	12 077,82	2	2							0,001	4,00
mazowieckie	przasnyski	Jednorzec	1	32 435,20	3								0,004	3,00
mazowieckie	przysuski	Gielniów	1	73 897,35	1	1							0,008	2,00
mazowieckie	przysuski	Przysucha	1	167 993,00	2								0,019	2,00
mazowieckie	przysuski	Wieniawa	1	-	1								0,000	1,00
mazowieckie	radomski	Iłża	2	256 209,70	3	6							0,029	9,00
mazowieckie	radomski	Jedlińsk	1	534 518,50	2	4							0,060	6,00
mazowieckie	radomski	Przytyk	1	306 476,50	2	2							0,034	4,00
mazowieckie	radomski	Skaryszew	1	751 970,80	4	4							0,084	8,00
mazowieckie	radomski	Zakrzew	2	411 029,08	3	5							0,046	8,00
mazowieckie	siedlecki	Korczew	2	503 876,00	5								0,057	5,00
mazowieckie	siedlecki	Mordy	2	341 340,60	4	12							0,038	16,00
mazowieckie	siedlecki	Wiśniew	1	912 209,20	3	6							0,102	9,00
mazowieckie	siedlecki	Wodynie	3	2 657 760,50	11	23							0,298	34,00
mazowieckie	sierpecki	Szczutowo							1	242 889,00	19,00	-	0,027	19,00
mazowieckie	sochaczewski	Rybno							1	247 414,99	8,67	-	0,028	8,67
mazowieckie	sochaczewski	Sochaczew							1	191,51	0,29	-	0,000	0,29

mazowieckie	szydłowiecki	Chlewiska	1	339 155,00	2									0,038	2,00
mazowieckie	szydłowiecki	Orońsko	3	507 656,10	5	4,5								0,057	9,50
mazowieckie	warszawski zachodni	Leszno	1	5 626,48	0	2								0,001	2,00
mazowieckie	warszawski zachodni	Łomianki	1	48 101,00	1									0,005	1,00
mazowieckie	węgrowski	Grębków	1	182 070,53	10									0,020	10,00
mazowieckie	wołomiński	Jadów	2	1 057 635,22	9	2								0,119	11,00
mazowieckie	wyszowski	Długosiodło	1	161 732,66	6	8								0,018	14,00
mazowieckie	zwoleński	Kazanów	1	43 221,10	2									0,005	2,00
mazowieckie	zwoleński	Zwoleń	1	154 352,64	5	4								0,017	9,00
mazowieckie	żyrardowski	Mszczonów	1	5 768,00	0	1								0,001	1,00
mazowieckie	żyrardowski	Żyrardów												0,000	-
opolskie	brzeski	Brzeg	4	314 955,46	7									0,035	7,00
opolskie	brzeski	Lewin Brzeski							1	62 976,67	0,67	0,33		0,007	1,00
opolskie	brzeski	Lubsza	1	224 746,00	1									0,025	1,00
opolskie	głubczycki	Głubczyce	1	22 500,00	1									0,003	1,00
opolskie	kluczborski	Byczyna	7	924 746,18	6	7								0,104	13,00
opolskie	kluczborski	Bydgoszcz	1	-	4				1	-	3,00	1,67		0,000	8,67
opolskie	kluczborski	Kluczbork	2	193 173,31	6									0,022	6,00
opolskie	kluczborski	Wolczyn	1	176 880,00	3	8			1	-	0,30	-		0,020	11,30
opolskie	krąpkowicki	Zdzieszowice	1	154 603,00	1									0,017	1,00
opolskie	namysłowski	Namysłów	2	289 498,23	7									0,032	7,00
opolskie	namysłowski	Pokój	11	8 041 876,46	39	20			1	79 789,05	2,67	0,33		0,912	62,00
opolskie	namysłowski	Świerczów	5	2 554 145,69	12	6			1	311 556,92	7,17	2,98		0,322	28,14
opolskie	nyski	Korfantów	2	506 864,50	5									0,057	5,00
opolskie	nyski	Nysa	2	170 351,08	3	4								0,019	7,00
opolskie	nyski	Paczków	1	97 284,44	1									0,011	1,00
opolskie	oleski	Gorzów Wielkopolski	2	554 988,00	5	6								0,062	11,00
opolskie	oleski	Zębowice							1	-	1,20	-		0,000	1,20
opolskie	opolski	Łubniany							1	23 317,66	1,86	-		0,003	1,86
opolskie	opolski	Murów	1	41 406,00	1				1	-	1,00	-		0,005	2,00
opolskie	opolski	Niemodlin	4	1 463 099,33	36	34			1	8 981,74	0,15	-		0,165	70,15
opolskie	opolski	Ozimek	1	73 672,46	2				1	103 099,62	2,17	-		0,020	4,17
opolskie	opolski	Popielów	1	92 067,72	0	1			1	98 949,77	3,00	-		0,021	4,00
opolskie	opolski	Prószków	1	113 300,00	1									0,013	1,00
opolskie	opolski	Tułowice	1	235 046,00	2	4			1	-	0,30	-		0,026	6,30
opolskie	opolski	Turawa	1	45 989,50	2	6								0,005	8,00
opolskie	prudnicki	Lubrza	2	223 889,50	2	11			1	-	0,21	-		0,025	13,21

opolskie	strzelecki	Jemielnica	1	146 234,25	5	6								0,016	11,00
podkarpackie	dębicki	Brzostek	1	424 772,00	4	5								0,048	9,00
podkarpackie	dębicki	Czarna	2	38 625,00	2									0,004	2,00
podkarpackie	dębicki	Dębica	1	600 471,46	2									0,067	2,00
podkarpackie	jaroslawski	Rokietnica								1	434 952,11	18,67	6,00	0,049	24,67
podkarpackie	kolbuszowski	Dzikowiec	1	482 179,83	4	6								0,054	10,00
podkarpackie	kolbuszowski	Kolbuszowa	2	540 948,51	6	3								0,061	9,00
podkarpackie	leski	Lesko	1	323 593,50	4	8								0,036	12,00
podkarpackie	lubaczowski	Horyniec-Zdrój	1	43 260,00	2									0,005	2,00
podkarpackie	lubaczowski	Lubaczów	2	838 191,00	11	20								0,094	31,00
podkarpackie	lubaczowski	Narol	1	887 673,74	8									0,100	8,00
podkarpackie	lubaczowski	Oleszyce	1	37 949,26	3	4								0,004	7,00
podkarpackie	łańcucki	Białobrzegi	1	103 857,48	2	4								0,012	6,00
podkarpackie	m. Przemyśl	Przemyśl	1	-	1									0,000	1,00
podkarpackie	nizański	Nisko	2	93 688,80	13	1								0,011	14,00
podkarpackie	przemyski	Medyka								1	43 746,02	38,00	3,50	0,005	41,50
podkarpackie	przemyski	Stubno	2	3 971 659,86	23	5								0,446	28,00
podkarpackie	rzeszowski	Głogów Małopolski	2	1 722 166,68	12									0,193	12,00
podkarpackie	stalowowolski	Bojanów	1	-	2									0,000	2,00
podkarpackie	stalowowolski	Pyszniça	1	352 893,45	2									0,040	2,00
podkarpackie	stalowowolski	Stalowa Wola	7	3 594 353,53	23	9								0,403	32,00
podkarpackie	stalowowolski	Zaklików	3	468 962,30	3	14								0,053	17,00
podkarpackie	tarnobrzegi	Baranów Sandomierski	2	188 536,00	12	12								0,021	24,00
podkarpackie	tarnobrzegi	Nowa Dęba	2	1 009 576,69	20	3								0,113	23,00
podlaskie	augustowski	Augustów								1	14 916,71	0,75	0,50	0,002	1,25
podlaskie	augustowski	Bargłów Kościelny								1	185 724,00	3,30	0,90	0,021	4,20
podlaskie	augustowski	Lipsk								1	97 448,94	5,01	1,00	0,011	6,01
podlaskie	augustowski	Nowinka								1	8 981,74	0,15	-	0,001	0,15
podlaskie	augustowski	Płaska								1	294 135,38	18,00	-	0,033	18,00
podlaskie	białostocki	Choroszcz	1	9 270,00	0	1								0,001	1,00
podlaskie	białostocki	Gródek	2	588 321,23	3	5								0,066	8,00
podlaskie	bielski	Orla	1	174 585,00	2	2								0,020	4,00
podlaskie	grajewski	Rajgród	1	220 047,50	3	3				1	-	1,20	-	0,025	7,20
podlaskie	kolneński	Kolno								1	14 916,71	0,75	0,50	0,002	1,25
podlaskie	m. Suwałki	Suwałki	1	285 057,13	10					1	21 757,71	0,86	-	0,034	10,86
podlaskie	sejneński	Giby								1	51 947,76	6,00	1,14	0,006	7,14
podlaskie	sejneński	Krasnopol								1	22 025,22	1,00	0,50	0,002	1,50

podlaskie	sejneński	Puńsk	1	115 302,05	7	2				1	219 146,29	9,00	2,00	0,038	20,00
podlaskie	sejneński	Sejny								1	294 135,38	18,00	-	0,033	18,00
podlaskie	siemiatycki	Milejczyce	2	481 405,17	7	1								0,054	8,00
podlaskie	sokólski	Krynki	1	113 600,00	2	7								0,013	9,00
podlaskie	sokólski	Sidra	1	12 686,40	1									0,001	1,00
podlaskie	suwalski	Bakałarzewo								1	40 225,43	0,79	-	0,005	0,79
podlaskie	suwalski	Filipów								1	-	0,50	-	0,000	0,50
podlaskie	suwalski	Jeleniewo								1	31 727,95	0,83	-	0,004	0,83
podlaskie	suwalski	Przerośl								1	1 616,54	0,08	-	0,000	0,08
podlaskie	suwalski	Raczki								1	383,03	0,57	-	0,000	0,57
podlaskie	suwalski	Rutka-Tartak								1	50 014,86	3,00	0,14	0,006	3,14
podlaskie	suwalski	Szypliszki								1	-	24,00	-	0,000	24,00
podlaskie	suwalski	Wiżajny								1	8 981,74	0,15	-	0,001	0,15
podlaskie	zambrowski	Rybczewice	1	60 800,00	1	4								0,007	5,00
pomorskie	bytowski	Borzytuchom								1	191,51	0,29	-	0,000	0,29
pomorskie	bytowski	Bytów	5	4 477 658,04	65	5				1	15 805,06	1,75	1,00	0,504	72,75
pomorskie	bytowski	Czarna Dąbrówka	3	6 445 830,02	18	4								0,723	22,00
pomorskie	bytowski	Kończygłowy								1	40 935,16	2,00	2,00	0,005	4,00
pomorskie	bytowski	Lipnica	1	-	11					1	12 453,81	0,94	-	0,001	11,94
pomorskie	bytowski	Miastko	2	15 501 275,86	41	4				1	1 616,54	0,08	-	1,740	45,08
pomorskie	bytowski	Studzienice								1	-	-	1,00	0,000	1,00
pomorskie	bytowski	Trzebielino	2	2 229 210,00	5	2								0,250	7,00
pomorskie	chojnicki	Brusy	1	-	4					1	-	1,20	-	0,000	5,20
pomorskie	chojnicki	Chojnice	1	1 061 287,20	18	12				1	63 085,43	4,79	-	0,126	34,79
pomorskie	chojnicki	Czersk	1	214 714,67	72					1	17 568,25	0,63	-	0,026	72,63
pomorskie	chojnicki	Konarzyny								1	-	0,21	-	0,000	0,21
pomorskie	człuchowski	Człuchów								1	94 861,40	1,60	0,40	0,011	2,00
pomorskie	człuchowski	Przechlewo								1	1 616,54	0,08	-	0,000	0,08
pomorskie	człuchowski	Rzeczenica	2	8 162 133,55	13									0,916	13,00
pomorskie	gdański	Cedry Wielkie								1	71 772,48	0,67	1,67	0,008	2,33
pomorskie	gdański	Kolbudy								1	62 976,67	0,67	0,33	0,007	1,00
pomorskie	gdański	Pruszcz Gdański	2	36 730,92	2	3				1	-	-	1,00	0,004	6,00
pomorskie	gdański	Przywidz								1	36 124,50	1,00	-	0,004	1,00
pomorskie	gdański	Suchy Dąb								1	78 457,25	6,54	1,00	0,009	7,54
pomorskie	gdański	Trąbki Wielkie								1	-	0,30	-	0,000	0,30
pomorskie	kartuski	Chmielno	1	2 472,00	2					1	12 453,81	0,94	-	0,002	2,94
pomorskie	kartuski	Kartuzy	1	270 483,60	2					1	3 620,00	1,00	2,00	0,031	5,00



pomorskie	kartuski	Katowice	2	261 332,10	24	5								0,029	29,00
pomorskie	kartuski	Sierakowice	1	360 427,25	5	3				1	64 391,26	4,00	2,00	0,048	14,00
pomorskie	kartuski	Somonino	2	2 224,80	9	6				1	202 295,30	3,33	2,67	0,023	21,00
pomorskie	kartuski	Sulęczyno	5	4 200,00	8	1				1	78 457,25	6,54	1,00	0,009	16,54
pomorskie	kartuski	Żukowo	2	408 074,29	14					1	-	1,00	-	0,046	15,00
pomorskie	kościerski	Dziemiany								1	195 092,86	3,83	4,31	0,022	8,14
pomorskie	kościerski	Karsin								1	45 466,97	3,21	3,33	0,005	6,54
pomorskie	kościerski	Kościerzyna	3	1 028 452,20	20	1				1	2 144,81	2,00	1,00	0,116	24,00
pomorskie	kościerski	Liniewo								1	157 237,43	2,12	2,00	0,018	4,12
pomorskie	kościerski	Lipusz								1	191,51	0,29	-	0,000	0,29
pomorskie	kościerski	Nowa Karczma	1	10 014,79	2					1	191,51	0,29	-	0,001	2,29
pomorskie	kościerski	Stara Kiszewa								1	40 225,43	0,79	-	0,005	0,79
pomorskie	kwidzyński	Gardeja								1	101 896,40	9,60	6,40	0,011	16,00
pomorskie	kwidzyński	Kwidzyn	2	20 497,00	2					1	16 033,00	11,00	3,00	0,004	16,00
pomorskie	kwidzyński	Prabuty								1	23 786,50	0,50	0,50	0,003	1,00
pomorskie	łęborski	Cewice	2	8 319 948,60	18	2								0,934	20,00
pomorskie	łęborski	Lębork	4	22 535 923,31	40,33									2,529	40,33
pomorskie	łęborski	Łeba					26	2 205 109,87	88,783					0,247	88,78
pomorskie	łęborski	Nowa Wieś Lęborska	2	797 108,76	11	1								0,089	12,00
pomorskie	łęborski	Wicko								1	-	0,21	-	0,000	0,21
pomorskie	m. Gdańsk	Gdańsk					15	2 040 564,58	38,83	1	125 506,70	4,92	2,58	0,243	46,33
pomorskie	m. Gdynia	Gdynia					13	5 530 090,23	30,643					0,621	30,64
pomorskie	m. Słupsk	Słupsk	1	46 863,17	6					1	381 064,74	8,00	-	0,048	14,00
pomorskie	m. Sopot	Sopot					6	59 787,91	14					0,007	14,00
pomorskie	nowodworski	Krynica Morska					41	3 966 398,34	86,314					0,445	86,31
pomorskie	nowodworski	Stegna					12	130 805,01	32,1					0,015	32,10
pomorskie	nowodworski	Sztutowo					22	2 660 515,38	48,954					0,299	48,95
pomorskie	pucki	Hel					19	8 322 877,86	67,485					0,934	67,49
pomorskie	pucki	Jastarnia					80	7 244 840,51	194,43					0,813	194,43
pomorskie	pucki	Kosakowo	3	21 507 430,00	29	1	12	169 439,82	21,81					2,433	51,81
pomorskie	pucki	Krokowa					5	230 985,96	13,335	1	-	4,00	1,67	0,026	19,00
pomorskie	pucki	Puck	1	294 580,00	2		20	257 319,73	39,06	1	36 741,59	2,75	0,25	0,066	44,06
pomorskie	pucki	Władysławowo					63	31 827 805,19	236,84					3,572	236,84
pomorskie	słupski	Damnica	1	1 114 721,29	5									0,125	5,00
pomorskie	słupski	Dębica Kaszubska	4	2 146 312,04	19					1	99,00	1,00	-	0,241	20,00
pomorskie	słupski	Główczyce	3	3 183 209,25	9									0,357	9,00
pomorskie	słupski	Kępice	2	2 432 860,00	15									0,273	15,00

pomorskie	ślupski	Kobylnica	2	13 327 014,41	16	2								1,496	18,00
pomorskie	ślupski	Smoldzino								1	-	1,00	-	0,000	1,00
pomorskie	ślupski	Ustka					62	16 291 435,09	233,705					1,829	233,71
pomorskie	starogardzki	Czarna Woda	1	63 860,00	0	2								0,007	2,00
pomorskie	starogardzki	Kaliska								1	55 213,05	2,67	2,33	0,006	5,00
pomorskie	starogardzki	Lubichowo								1	191,51	0,29	-	0,000	0,29
pomorskie	starogardzki	Lubicz	2	12 185 351,44	11									1,368	11,00
pomorskie	starogardzki	Osieczna	1	-	1	1								0,000	2,00
pomorskie	starogardzki	Skarszewy								1	17 568,25	0,63	-	0,002	0,63
pomorskie	starogardzki	Skórcz								1	12 453,81	0,94	-	0,001	0,94
pomorskie	starogardzki	Starogard Gdański								1	4 568,38	2,00	-	0,001	2,00
pomorskie	starogardzki	Zblewo								1	12 645,33	1,22	-	0,001	1,22
pomorskie	sztumski	Dzierzgoń	1	247 200,00	3									0,028	3,00
pomorskie	sztumski	Stary Dzierzgoń								1	195 997,62	7,00	-	0,022	7,00
pomorskie	tczewski	Gniew								1	24 985,19	1,64	0,50	0,003	2,14
pomorskie	tczewski	Tczew								1	12 453,81	0,94	-	0,001	0,94
pomorskie	wejherowski	Choczewo								1	12 453,81	0,94	-	0,001	0,94
pomorskie	wejherowski	Gniewino	2	1 316 340,00	5	1				1	1 839,03	1,00	-	0,148	7,00
pomorskie	wejherowski	Linia	1	1 544 796,30	8					1	69 910,85	2,14	-	0,181	10,14
pomorskie	wejherowski	Luzino	1	323 368,50	2									0,036	2,00
pomorskie	wejherowski	Łęczycze	1	4 179 410,40	11					1	-	2,00	1,00	0,469	14,00
pomorskie	wejherowski	Reda	2	684 893,00	14									0,077	14,00
pomorskie	wejherowski	Rumia	1	2 446 250,00	7									0,275	7,00
pomorskie	wejherowski	Szemud								1	39 298,67	1,80	0,60	0,004	2,40
pomorskie	wejherowski	Wejherowo	2	6 524 020,00	9	1				1	337 306,68	8,75	2,45	0,770	21,20
śląskie	będziński	Bobrowniki								1	191,51	0,29	-	0,000	0,29
śląskie	będziński	Sitkówka-Nowiny	1	43 046,80	1	1								0,005	2,00
śląskie	bielski	Bestwina	43	3 339 284,77	72	129								0,375	201,00
śląskie	bielski	Buczkowice	1	1 205 100,00	2									0,135	2,00
śląskie	bielski	Czechowice-Dziedzice	13	4 899 483,35	30	18								0,550	48,00
śląskie	bielski	Jasienica	9	1 174 946,18	45	10								0,132	55,00
śląskie	bielski	Jaworze	2	291 490,00	3	5								0,033	8,00
śląskie	bielski	Wilamowice	24	2 313 569,55	55	44								0,260	99,00
śląskie	cieszyński	Chybie	2	679 092,71	28	12								0,076	40,00
śląskie	cieszyński	Cieszyn	1	146 260,00	0	5								0,016	5,00
śląskie	cieszyński	Dębowiec	4	983 153,54	14	6								0,110	20,00
śląskie	cieszyński	Hażlach	1	33 706,75	3									0,004	3,00

śląskie	cieszyński	Skoczów	8	3 541 053,01	20	32								0,397	52,00
śląskie	cieszyński	Strumień	4	1 276 254,28	12	3								0,143	15,00
śląskie	cieszyński	Ustroń	2	88 787,39	3	2				1	8 981,74	0,15	-	0,011	5,15
śląskie	cieszyński	Zebrzydowice	1	173 040,00	1									0,019	1,00
śląskie	częstochoowski	Janów	2	1 045 495,00	7									0,117	7,00
śląskie	częstochoowski	Konieczpol	3	1 539 412,83	8	5								0,173	13,00
śląskie	częstochoowski	Lelów	1	58 050,80	2									0,007	2,00
śląskie	częstochoowski	Olsztyn	5	21 230 750,76	57	1				1	137 216,25	6,00	-	2,398	64,00
śląskie	częstochoowski	Przyrów	3	12 258 056,16	16									1,376	16,00
śląskie	gliwicki	Rudziniec	1	84 780,00	1									0,010	1,00
śląskie	gliwicki	Sośnicowice	1	331 969,50	1	2								0,037	3,00
śląskie	kłobucki	Kłobuck	1	86 986,00	1									0,010	1,00
śląskie	kłobucki	Krzepice	1	119 119,50	1	1								0,013	2,00
śląskie	kłobucki	Lipie	2	519 440,84	5									0,058	5,00
śląskie	kłobucki	Wrocław	1	9 991,00	3									0,001	3,00
śląskie	lubliniecki	Ciasna	1	21 887,50	2									0,002	2,00
śląskie	lubliniecki	Kochanowice	1	76 061,38	1	1								0,009	2,00
śląskie	lubliniecki	Koszęcin	2	197 096,48	2	7								0,022	9,00
śląskie	lubliniecki	Lubliniec	2	198 419,20	1	2								0,022	3,00
śląskie	lubliniecki	Pawonków	3	183 906,66	4									0,021	4,00
śląskie	m. Bielsko-Biała	Bielsko-Biała	1	10 145,50	1	3								0,001	4,00
śląskie	m. Częstochowa	Częstochowa	2	1 057 506,10	8	4								0,119	12,00
śląskie	m. Gliwice	Gliwice	1	-	1	1								0,000	2,00
śląskie	m. Rybnik	Rybnik	2	1 932 760,60	9	2								0,217	11,00
śląskie	mikołowski	Orzesze	1	134 475,77	1									0,015	1,00
śląskie	mikołowski	Wyry	1	80 628,40	1	2								0,009	3,00
śląskie	myszkowski	Poraj	1	17 048,56	2									0,002	2,00
śląskie	myszkowski	Żarki	1	122 570,00	1									0,014	1,00
śląskie	pszczyński	Goczałkowice-Zdrój	1	609 760,00	4	4				1	57 717,89	3,67	-	0,075	11,67
śląskie	pszczyński	Miedźna	3	343 690,40	3	10								0,039	13,00
śląskie	pszczyński	Pawłowice	6	619 061,12	11	2								0,069	13,00
śląskie	pszczyński	Pszczyna	3	1 095 098,61	7	6								0,123	13,00
śląskie	rybnicki	Jejkowice	1	527 899,30	4									0,059	4,00
śląskie	rybnicki	Lyski	1	329 703,00	1	6								0,037	7,00
śląskie	wodzisławski	Lubomia	1	1 807 435,77	6	6								0,203	12,00
śląskie	wodzisławski	Wodzisław Śląski	1	237 068,92	1									0,027	1,00
śląskie	zawierciański	Irządze	2	1 703 298,64	10									0,191	10,00

śląskie	zawierciański	Kroczyce	1	2 300 820,00	7	2									0,258	9,00
śląskie	zawierciański	Szczekociny	1	1 048 055,66	4										0,118	4,00
śląskie	zawierciański	Włodowice	2	25 492,50	2										0,003	2,00
śląskie	żywiecki	Wieprz	1	19 570,00	1										0,002	1,00
świętokrzyskie	buski	Busko-Zdrój	6	487 831,75	15	14									0,055	29,00
świętokrzyskie	buski	Gnojno	1	183 054,62	2	2									0,021	4,00
świętokrzyskie	buski	Pacanów	1	2 698 859,90	9										0,303	9,00
świętokrzyskie	buski	Solec-Zdrój	2	897 083,65	9,5										0,101	9,50
świętokrzyskie	buski	Stopnica	1	54 449,22	2										0,006	2,00
świętokrzyskie	buski	Wiślica	2	1 874 754,50	13										0,210	13,00
świętokrzyskie	jędrzejowski	Imielno	1	175 450,20	3										0,020	3,00
świętokrzyskie	jędrzejowski	Jędrzejów	3	504 558,10	6	5									0,057	11,00
świętokrzyskie	jędrzejowski	Małogoszcz	2	646 345,60	11	2									0,073	13,00
świętokrzyskie	jędrzejowski	Oksa	5	2 123 196,67	16	20									0,238	36,00
świętokrzyskie	jędrzejowski	Sędziszów - obszar wiejski	2	608 232,90	3	3									0,068	6,00
świętokrzyskie	jędrzejowski	Sobków	1	164 903,00	2	5									0,019	7,00
świętokrzyskie	kielecki	Chmielnik	4	453 569,02	14	2									0,051	16,00
świętokrzyskie	kielecki	Łągów	1	184 720,20	5	1									0,021	6,00
świętokrzyskie	kielecki	Łopuszno	2	976 066,08	5	7									0,110	12,00
świętokrzyskie	konecki	Fałków	1	20 124,77	1										0,002	1,00
świętokrzyskie	konecki	Gowarczów	4	914 982,91	7	13									0,103	20,00
świętokrzyskie	konecki	Końskie	2	24 722,38	2	7									0,003	9,00
świętokrzyskie	konecki	Ruda Maleniecka	5	5 140 414,96	31	23									0,577	54,00
świętokrzyskie	konecki	Stąporków	1	92 545,50	4										0,010	4,00
świętokrzyskie	ostrowiecki	Ostrowiec Świętokrzyski	1	20 077,79	2	6									0,002	8,00
świętokrzyskie	sandomierski	Łoniów	2	58 437,17	6	2									0,007	8,00
świętokrzyskie	skarżyski	Bliżyn	1	4 944,00	2										0,001	2,00
świętokrzyskie	staszowski	Oleśnica	6	869 323,20	14	11									0,098	25,00
świętokrzyskie	staszowski	Połaniec	1	277 628,67	3										0,031	3,00
świętokrzyskie	staszowski	Staszów	4	1 188 353,60	6	1									0,133	7,00
świętokrzyskie	włoszczowski	Radków	1	2 241 926,00	4										0,252	4,00
warmińsko-mazurskie	bartoszycki	Bisztynek								1	-	1,00	-		0,000	1,00
warmińsko-mazurskie	bartoszycki	Górowo Iławeckie	1	427 680,90	2	3									0,048	5,00
warmińsko-mazurskie	braniewski	Braniewo	1	34 402,00	1		31	6 526 371,91	82,135						0,736	83,14
warmińsko-mazurskie	braniewski	Frombork					18	2 019 404,39	45,429						0,227	45,43
warmińsko-mazurskie	działdowski	Płońnica	1	1 100 240,00	5										0,123	5,00
warmińsko-mazurskie	elbląski	Godkowo	2	443 377,50	2	2				1	383,03	0,57	-		0,050	4,57

warmińsko-mazurskie	elbląski	Pasłęk	1	443 347,60	2	2								0,050	4,00
warmińsko-mazurskie	elbląski	Tolkmicko					20	2 270 431,67	69,16					0,255	69,16
warmińsko-mazurskie	elcki	Elk	5	7 546 752,96	53	7				1	12 453,81	0,94	-	0,848	60,94
warmińsko-mazurskie	elcki	Kalinowo								1	16 475,63	0,87	-	0,002	0,87
warmińsko-mazurskie	elcki	Prostki	1	-	1					1	191,51	0,29	-	0,000	1,29
warmińsko-mazurskie	elcki	Stare Juchy	1	87 743,13	0	2				1	5 493,62	21,00	-	0,010	23,00
warmińsko-mazurskie	giżycki	Giżycko	2	14 317,00	21	2				1	18 027,03	2,29	1,00	0,004	26,29
warmińsko-mazurskie	giżycki	Krukłanki								1	31 727,95	0,83	-	0,004	0,83
warmińsko-mazurskie	giżycki	Milki								1	107 732,75	6,67	0,14	0,012	6,81
warmińsko-mazurskie	giżycki	Ryn								1	191,51	0,29	-	0,000	0,29
warmińsko-mazurskie	giżycki	Wydminy	2	15 556,30	4	2				1	1 972,50	1,30	1,00	0,002	8,30
warmińsko-mazurskie	goddapski	Banie Mazurskie	3	186 739,00	3	2								0,021	5,00
warmińsko-mazurskie	goddapski	Dubeninki								1	62 976,67	0,67	0,33	0,007	1,00
warmińsko-mazurskie	goddapski	Goddap	15	855 312,00	14	15				1	8 525,28	0,50	-	0,097	29,50
warmińsko-mazurskie	iławski	Ilawa	5	7 550 183,03	50	2				1	31 727,95	0,83	-	0,851	52,83
warmińsko-mazurskie	iławski	Kisielice								1	21 757,71	0,86	-	0,002	0,86
warmińsko-mazurskie	iławski	Lubawa	2	31 312,00	2	1				1	12 919,97	0,64	3,00	0,005	6,64
warmińsko-mazurskie	iławski	Susz								1	166 924,98	6,97	8,03	0,019	15,00
warmińsko-mazurskie	iławski	Zalewo								1	-	0,80	0,40	0,000	1,20
warmińsko-mazurskie	kętrzyński	Reszel								1	12 453,81	1,94	-	0,001	1,94
warmińsko-mazurskie	kętrzyński	Srokowo								1	80 132,82	3,68	1,00	0,009	4,68
warmińsko-mazurskie	lidzbarski	Kiwity								1	-	24,00	-	0,000	24,00
warmińsko-mazurskie	lidzbarski	Lidzbark Warmiński	1	14 317,00	2	6				1	2 221,97	0,54	-	0,002	8,54
warmińsko-mazurskie	m. Elbląg	Elbląg	1	48 204,00	1	2								0,005	3,00
warmińsko-mazurskie	mragowski	Mikołajki	1	20 925,00	5					1	57 717,89	3,67	-	0,009	8,67
warmińsko-mazurskie	mragowski	Mragowo	3	1 539 995,06	33	2				1	8 981,74	0,15	-	0,174	35,15
warmińsko-mazurskie	mragowski	Piecki	1	548 045,81	10					1	-	0,30	-	0,062	10,30
warmińsko-mazurskie	mragowski	Sorkwity								1	53 397,00	10,00	-	0,006	10,00
warmińsko-mazurskie	niedzicki	Kozłowo								1	-	0,80	0,40	0,000	1,20
warmińsko-mazurskie	niedzicki	Nidzica								1	257,37	1,09	-	0,000	1,09
warmińsko-mazurskie	nowomiejski	Grodziczno	1	5 891,60	3	7				1	191,51	0,29	-	0,001	10,29
warmińsko-mazurskie	nowomiejski	Kurzętnik	1	97 828,60	2					1	-	0,50	-	0,011	2,50
warmińsko-mazurskie	nowomiejski	Nowe Miasto Lubawskie	1	136 330,80	1					2	128 931,47	3,17	0,33	0,030	4,50
warmińsko-mazurskie	olecki	Kowale Oleckie								1	191,51	0,29	-	0,000	0,29
warmińsko-mazurskie	olecki	Olecko	1	147 984,87	6	6				1	75 013,26	1,50	0,50	0,025	14,00
warmińsko-mazurskie	olsztyński	Barczewo	2	1 313 490,21	8					1	12 945,50	3,00	1,00	0,149	12,00
warmińsko-mazurskie	olsztyński	Biskupiec	1	339 740,00	2					1	500,00	1,00	-	0,038	3,00

warmińsko-mazurskie	olsztyński	Dywity	1	6 252,10	1				1	-	0,21	-	0,001	1,21
warmińsko-mazurskie	olsztyński	Gietrzwałd	2	299 161,00	3	3			1	397 175,95	7,42	1,78	0,078	15,20
warmińsko-mazurskie	olsztyński	Jeziory	1	48 204,00	1	1			1	57 717,89	3,67	-	0,012	5,67
warmińsko-mazurskie	olsztyński	Jonkowo							1	-	0,30	-	0,000	0,30
warmińsko-mazurskie	olsztyński	Olsztynek	2	6 345 925,61	33	7			1	657 089,45	12,17	2,70	0,786	54,87
warmińsko-mazurskie	olsztyński	Purda	1	463,50	1				1	3 677,80	-	0,80	0,000	1,80
warmińsko-mazurskie	olsztyński	Stawiguda	1	-	2	1			1	3 677,80	-	0,80	0,000	3,80
warmińsko-mazurskie	olsztyński	Świątki							1	17 568,25	0,63	1,00	0,002	1,63
warmińsko-mazurskie	ostródzki	Dąbrówno							1	6 045,33	0,33	0,33	0,001	0,67
warmińsko-mazurskie	ostródzki	Łukta							1	57 717,89	3,67	-	0,006	3,67
warmińsko-mazurskie	ostródzki	Małdyty							1	470,48	1,30	-	0,000	1,30
warmińsko-mazurskie	ostródzki	Miłakowo	1	139 655,13	2				1	156 826,05	4,00	1,20	0,033	7,20
warmińsko-mazurskie	ostródzki	Miłomłyn							1	38 020,00	1,05	0,60	0,004	1,65
warmińsko-mazurskie	ostródzki	Morąg	1	1 949 182,30	33				1	5 294,34	0,08	0,80	0,219	33,88
warmińsko-mazurskie	ostródzki	Ostróda	2	2 042 393,21	17				1	257,37	1,09	-	0,229	18,09
warmińsko-mazurskie	piski	Orzysz							1	13 312,48	2,92	1,00	0,001	3,92
warmińsko-mazurskie	piski	Pisz							1	7 511,92	-	0,50	0,001	0,50
warmińsko-mazurskie	piski	Ruciane-Nida	1	28 428,00	2				1	-	0,21	-	0,003	2,21
warmińsko-mazurskie	szczywieński	Dźwierzuty	1	-	2	1							0,000	3,00
warmińsko-mazurskie	szczywieński	Pasym	2	1 434 460,00	2	1			1	-	0,21	-	0,161	3,21
warmińsko-mazurskie	szczywieński	Szczytno							1	2 221,97	0,54	-	0,000	0,54
warmińsko-mazurskie	szczywieński	Świątajno	1	191 271,00	3				1	-	-	1,00	0,021	4,00
warmińsko-mazurskie	węgorzewski	Pozezdrze							1	151 040,60	3,00	1,00	0,017	4,00
warmińsko-mazurskie	węgorzewski	Poznań	1	26 409,00	21	10							0,003	31,00
warmińsko-mazurskie	węgorzewski	Węgorzewo	1	24 794,43	8				1	381 064,74	8,00	-	0,046	16,00
wielkopolskie	chodzieski	Budzyń	2	123 271,89	5	2							0,014	7,00
wielkopolskie	chodzieski	Chodzież	3	580 105,50	16				1	113 314,91	3,45	1,67	0,078	21,12
wielkopolskie	chodzieski	Margonin	1	994 745,64	3				1	-	-	1,00	0,112	4,00
wielkopolskie	chodzieski	Szamocin							1	1 418,86	-	1,00	0,000	1,00
wielkopolskie	czarnkowsko-trzcianecki	Czarnków	1	44 290,00	2								0,005	2,00
wielkopolskie	czarnkowsko-trzcianecki	Drawsko	2	100 902,20	3	3			1	63 107,55	7,67	0,33	0,018	14,00
wielkopolskie	czarnkowsko-trzcianecki	Lubasz							1	5 134,11	4,00	-	0,001	4,00
wielkopolskie	czarnkowsko-trzcianecki	Trzcianka	7	3 647 673,33	19	5			1	36 124,50	1,00	-	0,413	25,00
wielkopolskie	czarnkowsko-trzcianecki	Wielen	4	91 557,60	4	2			1	-	0,21	-	0,010	6,21
wielkopolskie	gnieźnieński	Czarniejewo	1	114 427,00	3								0,013	3,00
wielkopolskie	gnieźnieński	Gniezno							1	102 825,00	10,00	-	0,012	10,00
wielkopolskie	gnieźnieński	Kiszkowo	4	476 883,58	15	7			1	62 976,67	0,67	0,33	0,061	23,00

wielkopolskie	gnieźniński	Klecko							1	-	21,00	-	0,000	21,00
wielkopolskie	gnieźniński	Łubowo							1	107 732,75	7,67	0,14	0,012	7,81
wielkopolskie	gnieźniński	Mieleszyn							1	350 226,00	5,00	-	0,039	5,00
wielkopolskie	gnieźniński	Trzemeszno							1	8 525,28	0,50	-	0,001	0,50
wielkopolskie	grodziski	Rakoniewice	2	391 856,86	5	1							0,044	6,00
wielkopolskie	kałski	Szczytniki	1	959 989,71	4								0,108	4,00
wielkopolskie	kolski	Przedecz							1	40 225,43	0,79	-	0,005	0,79
wielkopolskie	koniński	Kleczew							1	22 871,24	1,86	-	0,003	1,86
wielkopolskie	koniński	Skulsk							1	14 916,71	0,75	0,50	0,002	1,25
wielkopolskie	koniński	Ślesin	4	4 545 318,60	15				1	43 568,92	0,86	-	0,515	15,86
wielkopolskie	krotoszyński	Kobylin							1	2 221,97	0,54	-	0,000	0,54
wielkopolskie	m. Konin	Konin	3	61 280 033,87	55	7							6,878	62,00
wielkopolskie	międzychodzki	Chrzypsko Wielkie	3	864 118,91	3	8			1	1 565,26	0,41	-	0,097	11,41
wielkopolskie	międzychodzki	Kwilcz	6	1 291 233,25	21	10			1	257,37	1,09	-	0,145	32,09
wielkopolskie	międzychodzki	Międzychód	6	403 670,19	26	12			1	2 463,00	9,00	-	0,046	47,00
wielkopolskie	międzychodzki	Sieraków	3	304 640,56	6				1	4 081,97	1,54	-	0,035	7,54
wielkopolskie	nowotomyski	Miedzichowo	2	1 027 140,72	5	2			1	21 757,71	0,86	-	0,118	7,86
wielkopolskie	nowotomyski	Zbąszyń	2	200 908,45	6				1	1 565,26	0,41	-	0,023	6,41
wielkopolskie	obornicki	Oborniki	1	424 017,53	2	2							0,048	4,00
wielkopolskie	obornicki	Rogoźno							1	191,51	0,29	-	0,000	0,29
wielkopolskie	ostrowski	Ostrów Wielkopolski	1	41 099,06	1								0,005	1,00
wielkopolskie	ostrowski	Przygodzice	1	2 948 086,60	13	4							0,331	17,00
wielkopolskie	ostrowski	Sośnie	1	1 083 933,06	6								0,122	6,00
wielkopolskie	ostrzeszowski	Czajków	1	854 980,30	5								0,096	5,00
wielkopolskie	ostrzeszowski	Ostrzeszów	3	3 847 233,62	9	2							0,432	11,00
wielkopolskie	piłski	Kaczory	2	4 584 829,12	18	1			1	130 169,58	2,33	1,81	0,529	23,14
wielkopolskie	piłski	Łobżenica							1	-	1,20	-	0,000	1,20
wielkopolskie	piłski	Piła	3	3 322 741,22	25	12			1	44 181,76	1,77	-	0,378	38,77
wielkopolskie	piłski	Ujście	2	316 140,70	8				1	-	3,00	-	0,035	11,00
wielkopolskie	piłski	Wyrzysk							1	-	0,30	-	0,000	0,30
wielkopolskie	piłski	Wysoka							1	-	0,21	-	0,000	0,21
wielkopolskie	poznański	Czerwonak							1	38 020,00	5,05	1,60	0,004	6,65
wielkopolskie	poznański	Dopiewo							1	191,51	0,29	-	0,000	0,29
wielkopolskie	poznański	Komorniki							1	1 951,88	2,00	-	0,000	2,00
wielkopolskie	poznański	Kostrzyn							2	93 530,20	1,86	1,67	0,010	3,52
wielkopolskie	poznański	Kórnik	1	361 509,40	2				1	171 517,34	7,92	10,58	0,060	20,50
wielkopolskie	poznański	Mosina							1	201 296,50	4,33	0,67	0,023	5,00

wielkopolskie	poznański	Pobiedziska	3	634 151,64	8,5	5				1	1 760,57	-	5,00	0,071	18,50
wielkopolskie	poznański	Puszczykowo								1	40 571,43	2,79	-	0,005	2,79
wielkopolskie	poznański	Stęszew								1	56 245,00	3,67	3,33	0,006	7,00
wielkopolskie	poznański	Swarzędz	2	169 423,72	9	4				1	5 891,34	4,00	-	0,020	17,00
wielkopolskie	poznański	Tarnowo Podgórne								1	39 279,03	4,29	1,50	0,004	5,79
wielkopolskie	rawicki	Rawicz	1	24 916,00	1									0,003	1,00
wielkopolskie	śłupecki	Orchowo	2	564 230,00	1	2								0,063	3,00
wielkopolskie	śłupecki	Powidz								1	331 971,18	23,75	1,45	0,037	25,20
wielkopolskie	szamotulski	Kaźmierz								1	8 525,28	0,50	-	0,001	0,50
wielkopolskie	szamotulski	Szamotuły	1	42 271,20	1					1	-	1,00	-	0,005	2,00
wielkopolskie	szamotulski	Wronki	1	125 860,00	1					1	-	0,21	-	0,014	1,21
wielkopolskie	średzki	Zaniemyśl								1	-	0,21	-	0,000	0,21
wielkopolskie	śremski	Dolsk								1	3 677,80	-	0,80	0,000	0,80
wielkopolskie	śremski	Książ Wielkopolski	1	222 480,00	2	2				1	3 725,74	1,57	-	0,025	5,57
wielkopolskie	śremski	Śrem	1	130 799,70	1					1	57 717,89	3,67	-	0,021	4,67
wielkopolskie	wągrowiecki	Gofańcz	1	245 354,31	3	6				1	26 730,48	6,00	0,14	0,031	15,14
wielkopolskie	wągrowiecki	Skoki	4	2 531 061,68	8	1				2	138 596,22	5,81	1,83	0,300	16,64
wielkopolskie	wągrowiecki	Wągrowiec	2	23 958,72	2,2	2				1	191,51	0,29	-	0,003	4,49
wielkopolskie	wolsztyński	Siedlec	2	3 000 520,93	7	3				1	-	0,21	-	0,337	10,21
wielkopolskie	wolsztyński	Wolsztyn	1	60 481,93	9					1	257,37	1,09	-	0,007	10,09
wielkopolskie	wrzesiński	Miłostaw	1	564 538,57	4	4								0,063	8,00
wielkopolskie	złotowski	Jastrowie								1	37 607,86	11,00	4,00	0,004	15,00
wielkopolskie	złotowski	Kraków	3	698 367,29	6	6								0,078	12,00
wielkopolskie	złotowski	Lipka								1	61 871,32	12,86	-	0,007	12,86
wielkopolskie	złotowski	Okonek								1	21 317,26	4,00	2,14	0,002	6,14
wielkopolskie	złotowski	Złotów								1	2 221,97	0,54	-	0,000	0,54
zachodniopomorskie	białogardzki	Białogard	2	241 020,00	7									0,027	7,00
zachodniopomorskie	białogardzki	Karlino	1	1 411 111,79	5									0,158	5,00
zachodniopomorskie	białogardzki	Tychowo	2	383 160,00	7	1								0,043	8,00
zachodniopomorskie	choszczeński	Bierzwnik								1	266 840,22	6,00	1,00	0,030	7,00
zachodniopomorskie	choszczeński	Choszczno	2	136 569,76	4	1				1	4 891,26	1,00	-	0,016	6,00
zachodniopomorskie	choszczeński	Pełczyce	2	103 223,20	2									0,012	2,00
zachodniopomorskie	choszczeński	Recz	2	133 179,00	4									0,015	4,00
zachodniopomorskie	drawski	Czaplinek	1	640,00	10	2				1	21 435,55	1,09	-	0,002	13,09
zachodniopomorskie	drawski	Drawsko Pomorskie								1	30 098,90	6,00	7,00	0,003	13,00
zachodniopomorskie	drawski	Kalisz Pomorski	2	341 231,62	7	11				1	8 525,28	0,50	-	0,039	18,50
zachodniopomorskie	drawski	Wierzchowo								1	2 003,00	2,30	-	0,000	2,30

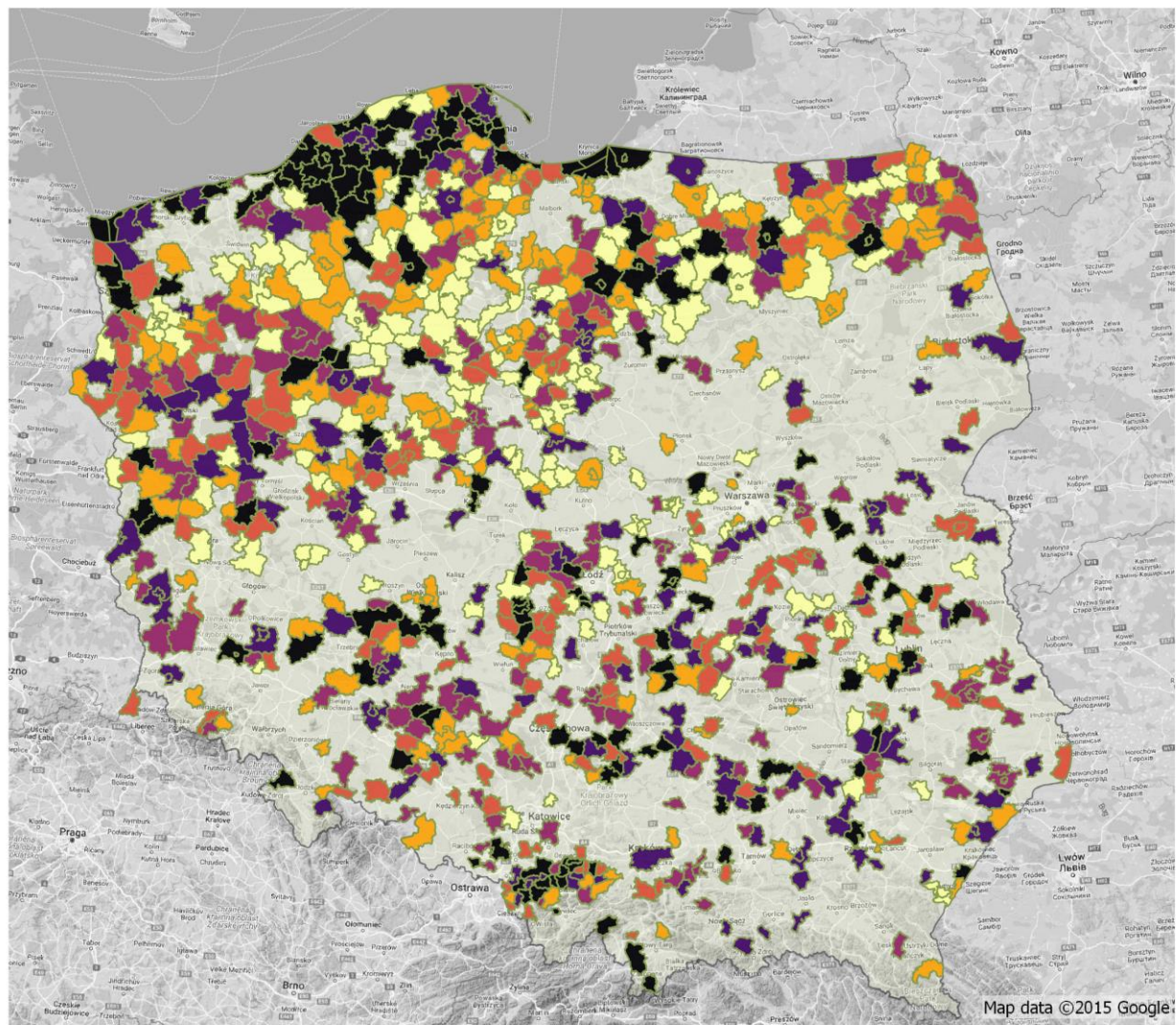
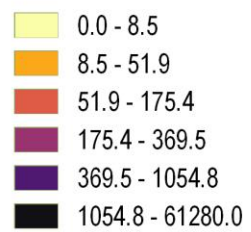


zachodniopomorskie	drawski	Złocieniec								1	2 149,37	0,15	-	0,000	0,15
zachodniopomorskie	goleniowski	Goleniów	1	124 442,30	5									0,014	5,00
zachodniopomorskie	goleniowski	Maszewo	4	1 260 853,90	6	7				1	-	2,00	-	0,142	15,00
zachodniopomorskie	goleniowski	Nowogard	2	10 300,00	3									0,001	3,00
zachodniopomorskie	goleniowski	Stepnica					10	991 895,47	22					0,111	22,00
zachodniopomorskie	gryficki	Brojce	1	1 421 400,00	2,5									0,160	2,50
zachodniopomorskie	gryficki	Karnice	1	15 216 404,10	16	3								1,708	19,00
zachodniopomorskie	gryficki	Rewal					15	494 905,21	39,186					0,056	39,19
zachodniopomorskie	gryficki	Trzebiatów					5	638 256,65	8,22					0,072	8,22
zachodniopomorskie	gryfiński	Banie	2	48 330,03	5					1	78 244,17	1,50	1,50	0,014	8,00
zachodniopomorskie	gryfiński	Cedynia	1	27 721,01	1					1	8 525,28	0,50	-	0,004	1,50
zachodniopomorskie	gryfiński	Chojna	6	519 053,04	9	1				1	57 322,00	1,40	1,00	0,065	12,40
zachodniopomorskie	gryfiński	Gryfino	2	137 711,00	3	1				1	163 139,92	7,75	-	0,034	11,75
zachodniopomorskie	gryfiński	Mieszkowice	1	64 189,60	1	2				1	7 107,80	5,08	-	0,008	8,08
zachodniopomorskie	gryfiński	Stare Czarnowo								1	88 991,83	0,83	1,17	0,010	2,00
zachodniopomorskie	gryfiński	Trzcińsko-Zdrój	1	41 818,00	1					1	94 861,40	1,60	0,40	0,015	3,00
zachodniopomorskie	gryfiński	Widuchowa								1	2 258,65	3,30	-	0,000	3,30
zachodniopomorskie	kamieński	Dziwnów	1	31 690,01	1	1	27	6 978 897,41	100,819					0,787	102,82
zachodniopomorskie	kamieński	Kamień Pomorski					6	417 582,69	12					0,047	12,00
zachodniopomorskie	kamieński	Międzyzdroje					12	1 167 717,04	24,22	1	658 686,56	16,00	0,33	0,205	40,55
zachodniopomorskie	kamieński	Wolin					15	501 472,96	31,667					0,056	31,67
zachodniopomorskie	kołobrzeski	Kołobrzeg	1	669 500,00	2		57	48 292 826,53	248,646	1	3 677,80	-	0,80	5,496	251,45
zachodniopomorskie	kołobrzeski	Ustronie Morskie					8	317 200,74	15					0,036	15,00
zachodniopomorskie	koszaliński	Biesiekierz	2	13 281 850,00	15									1,491	15,00
zachodniopomorskie	koszaliński	Bobolice	1	214 240,00	0	2				1	8 981,74	0,15	-	0,025	2,15
zachodniopomorskie	koszaliński	Manowo	1	-	0									0,000	-
zachodniopomorskie	koszaliński	Mielno	2	7 331 955,97	22		27	1 383 013,51	73,12	1	72 842,48	2,67	1,67	0,986	99,45
zachodniopomorskie	koszaliński	Polanów	3	7 795 388,00	17									0,875	17,00
zachodniopomorskie	koszaliński	Sianów	2	4 721 539,00	28	3								0,530	31,00
zachodniopomorskie	łobeski	Łobez								1	1 800,00	1,00	1,00	0,000	2,00
zachodniopomorskie	m. Koszalin	Koszalin	5	13 001 858,88	25	8				1	93 997,49	4,51	1,50	1,470	39,01
zachodniopomorskie	m. Szczecin	Szczecin	2	82 015,84	5		17	1 307 248,02	36,332	1	81 748,51	1,80	3,40	0,165	46,53
zachodniopomorskie	m. Świnoujście	Świnoujście					36	4 996 110,02	107,162					0,561	107,16
zachodniopomorskie	myśliborski	Barlinek	4	209 193,00	9	2								0,023	11,00
zachodniopomorskie	myśliborski	Myślibórz	1	92 390,50	2					1	137 216,25	6,00	-	0,026	8,00
zachodniopomorskie	myśliborski	Nowogródek Pomorski	1	62 725,00	2									0,007	2,00
zachodniopomorskie	policki	Nowe Warpno					2	165 773,52	4					0,019	4,00

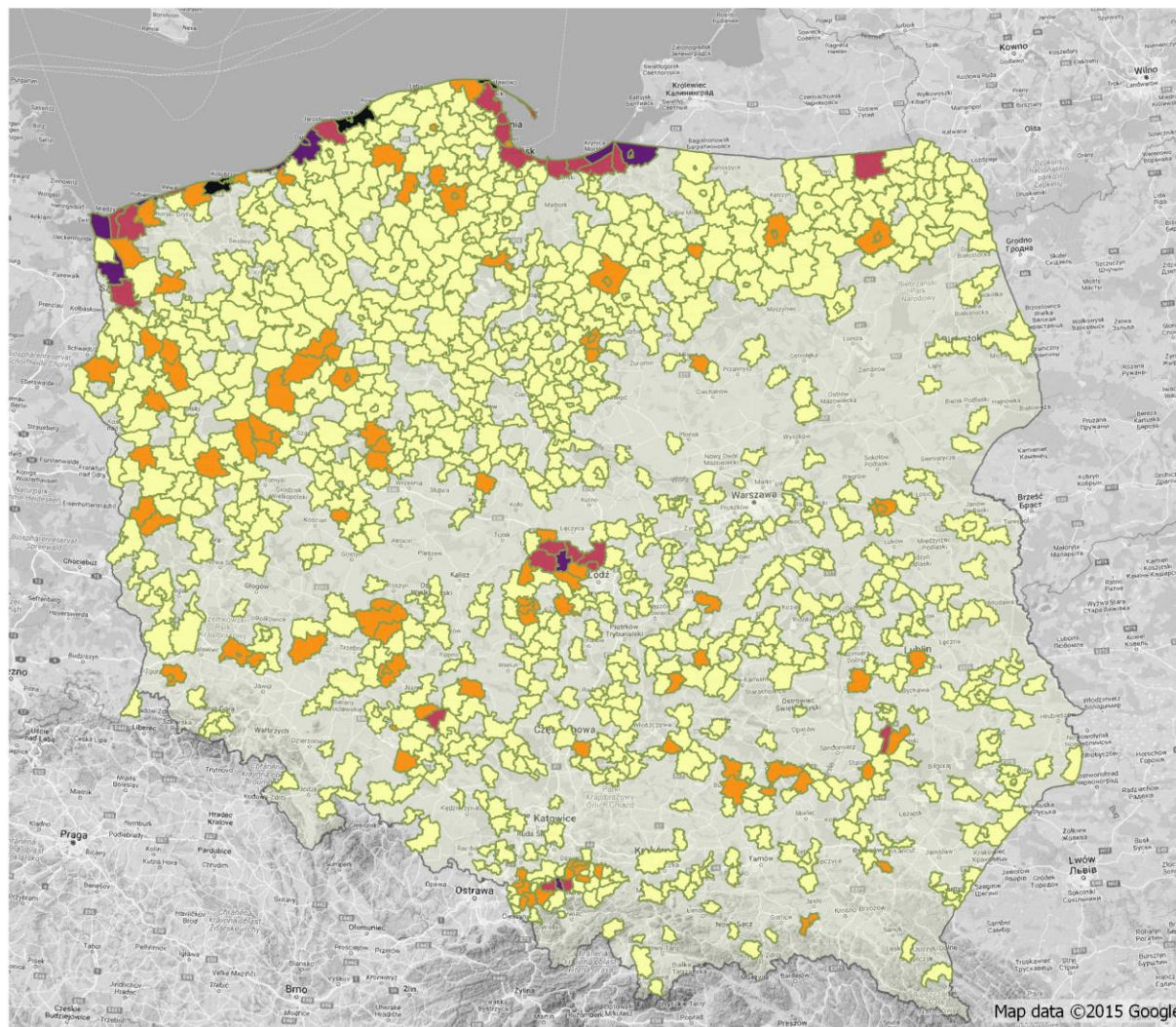
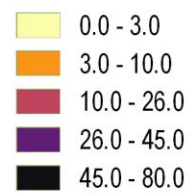
zachodniopomorskie	policki	Police					35	3 340 666,01	79,546					0,375	79,55
zachodniopomorskie	pyrzycki	Bielice								1	157 237,43	3,12	2,00	0,018	5,12
zachodniopomorskie	pyrzycki	Lipiany	2	46 982,20	3	2				1	-	0,30	-	0,005	5,30
zachodniopomorskie	pyrzycki	Przelewice	2	-	2					2	38 497,46	1,80	0,20	0,004	4,00
zachodniopomorskie	pyrzycki	Pyrzyce	3	-	7					1	8 981,74	0,15	-	0,001	7,15
zachodniopomorskie	pyrzycki	Warnice								1	-	0,21	-	0,000	0,21
zachodniopomorskie	slawieński	Darłowo	1	7 020 480,00	7		44	741 221,50	126,046					0,871	133,05
zachodniopomorskie	slawieński	Malechowo	3	25 217 840,39	27	1								2,830	28,00
zachodniopomorskie	slawieński	Postomino					20	152 261,91	40,4					0,017	40,40
zachodniopomorskie	stargardzki	Dobrzany								1	40 225,43	0,79	-	0,005	0,79
zachodniopomorskie	stargardzki	Dolice								1	-	0,80	0,40	0,000	1,20
zachodniopomorskie	stargardzki	Ińsko	1	301 589,32	3	1				1	12 453,81	0,94	-	0,035	4,94
zachodniopomorskie	stargardzki	Marianowo	1	516 028,86	2	4				1	-	3,00	1,67	0,058	10,67
zachodniopomorskie	stargardzki	Stargard								1	2 221,97	0,54	-	0,000	0,54
zachodniopomorskie	stargardzki	Suchań								1	15 805,06	1,75	1,00	0,002	2,75
zachodniopomorskie	szczecinecki	Barwice								1	-	5,00	-	0,000	5,00
zachodniopomorskie	szczecinecki	Biały Bór								1	40 225,43	0,79	-	0,005	0,79
zachodniopomorskie	szczecinecki	Borne Sulinowo								1	6 045,33	0,33	0,33	0,001	0,67
zachodniopomorskie	szczecinecki	Szczecinek								1	23 213,00	1,00	-	0,003	1,00
zachodniopomorskie	świdwiński	Brzeżno								1	191,51	0,29	-	0,000	0,29
zachodniopomorskie	świdwiński	Połczyn-Zdrój								1	257,37	1,09	-	0,000	1,09
zachodniopomorskie	walecki	Człopa	1	231 528,40	1	3				1	43 568,92	0,86	-	0,031	4,86
zachodniopomorskie	walecki	Mirosławiec								1	166 233,07	2,93	0,40	0,019	3,33
zachodniopomorskie	walecki	Tuczno								1	257,37	1,09	-	0,000	1,09
zachodniopomorskie	walecki	Wałcz	1	286 647,20	9	3				1	1 565,26	0,41	-	0,032	12,41
nieustalone	nieustalone	nieustalone	4	98 926,35	2	5				1	1 979 057,88	433,66	22,93	0,233	463,58

## Mapy

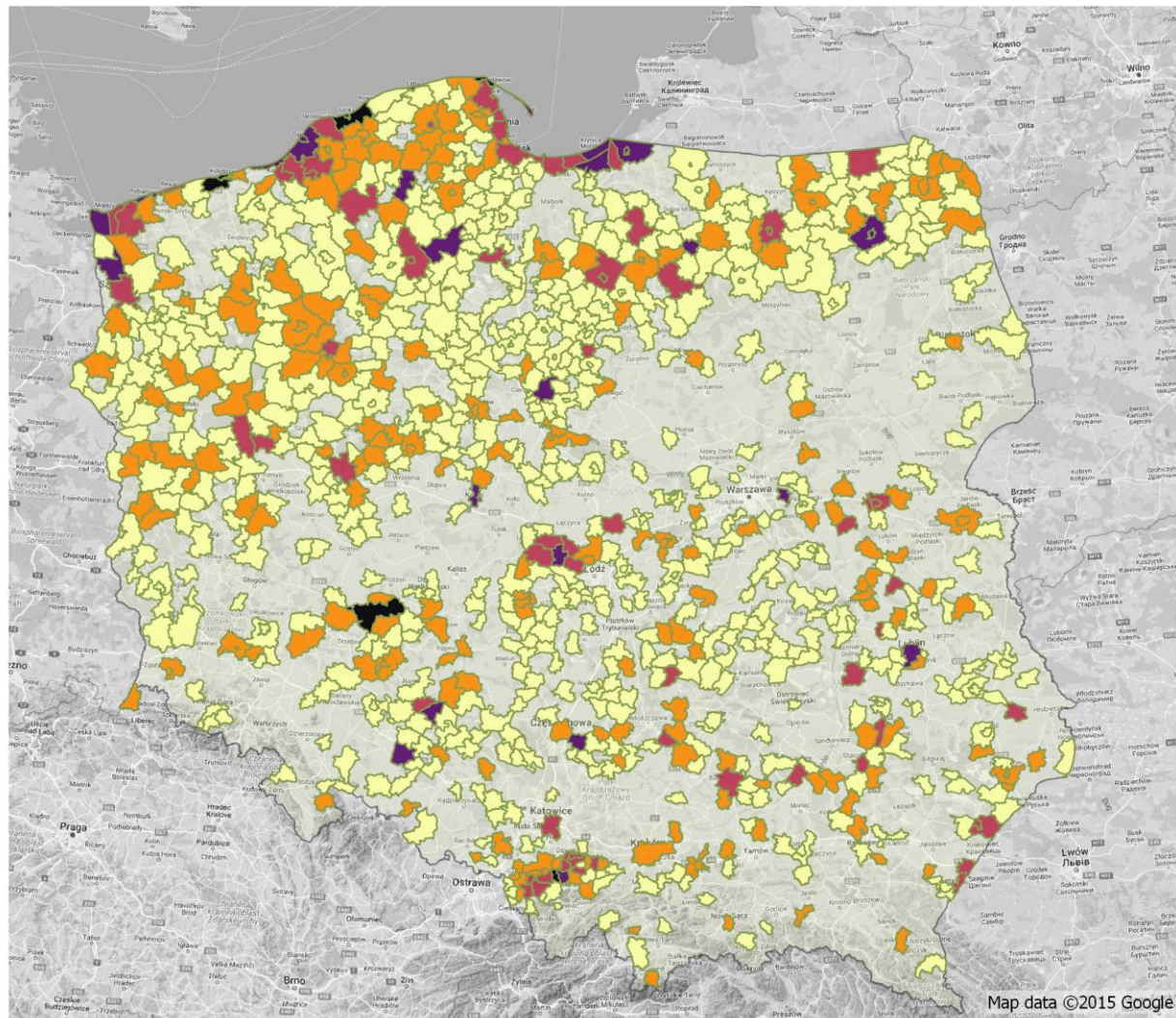
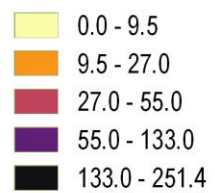
### Wartość produkcji (tys. PLN)



### Liczba podmiotów



## Zatrudnienie (etaty)



## **Załącznik**

Do opracowania załączono arkusz kalkulacyjny w formacie EXCEL zawierający dane przedstawione w Tab. 4

**Analiza\_Sektora\_2023-Um-BFN.DR.94.2023.xlsx**